



## **EVALUATIE MINIMABELEID GEMEENTE COEVORDEN**

# Evaluatie minimaregelingen gemeente Coevorden 2023

Een onderzoek naar de omvang en samenstelling van de doelgroep voor het armoedebeleid, het gebruik van minimaregelingen en de effecten van deze regelingen op de inkomenspositie van minimahuishoudens in de gemeente Coevorden.

## Colofon

### Opdrachtgever

Gemeente Coevorden

### Datum

December 2023

### Auteurs

Bert van Putten  
Tessa Schoot Uiterkamp  
Marijke Bos

### KWIZ

Stavangerweg 23 - 5  
9723 JC Groningen  
050 - 5252473  
contact@kwiz.nl

### Uitgave

Deze publicatie is een uitgave van KWIZ. Het overnemen van cijfers en / of teksten is toegestaan, mits de bron duidelijk wordt vermeld. Niets uit deze publicatie mag worden veeelvoudigd en / of openbaar gemaakt worden in welke vorm dan ook zonder voorafgaande toestemming van KWIZ

## Inhoudsopgave

Inleiding .....	2
1. Minimahuishoudens in Coevorden .....	3
2. Gebruik inkomensondersteunende voorzieningen .....	5
2.1. Regelingen voor het minimale beleid .....	5
2.2. Kwijtschelding gemeentelijke belastingen .....	5
2.3. Bijzondere bijstand .....	5
2.4. Individuele inkomensvoetstuk .....	6
2.5. Collectieve zorgverzekering .....	6
2.6. Doe-Mee-Pas .....	6
2.7. Kindpakket .....	7
2.8. Energiestoel .....	7
3. De inkomenseffecten in kaart gebracht .....	8
3.1. Effect van het landelijk beleid is groter dan het gemeentelijk beleid .....	8
3.2. Opbouw maandelijkse gemeentelijke bijdrage .....	9
3.3. Het vrij besteedbaar budget loopt terug bij werkaanvaarding .....	11
3.4. Werken vanuit de bijstand loont voor het ene huishoudtype meer dan voor de ander ....	15
4. Samenvatting en conclusie .....	20
4.1. Bevindingen minimahuishoudens .....	20
4.2. Bevindingen inkomenseffecten landelijke en lokale beleid .....	21
4.3. Vergelijking inkomenseffecten 2020 – 2023 .....	23
Bijlage 1. Onderzoeksmethodiek Armoede Index .....	24
Bijlage 2. Onderzoeksmethodiek IER .....	25
Bijlage 3. Overzicht minimaregelingen .....	29
Bijlage 4. Opbouw totaal inkomen 100 tot 150% Wsm .....	30
Bijlage 5. Financieel maandoverzicht .....	33
Bijlage 6. Energielabels .....	44
Bijlage 7. Detailoverzicht energielabels per postcode .....	45

## Inleiding

In de gemeente Coevorden is het minimabeleid een actueel thema. De gemeente wil haar minimabeleid in de komende jaren zoveel mogelijk blijven afstemmen op belangrijkste kenmerken van de groepen huishoudens die aangewezen zijn op deze vorm van dienstverlening. De gemeente heeft daarom KWIZ opdracht gegeven om de doelgroep van het minimabeleid en het huidige bereik van regelingen in beeld te brengen. Het voorliggend onderzoek geeft inzicht in de omvang van de minimapopulatie, het bereik van de minimaregelingen en de effecten van het landelijke en lokale beleid en mogelijke beleidswijzigingen op de inkomens van de minima.

### Opzet van de Armoede Index

De Armoede Index is een door KWIZ ontwikkeld analysemodel. Deze index wordt samengesteld op basis van een combinatie van gemeentelijke gebruiksgegevens, geëxtrapoleerde CBS-gegevens en kengetallen op basis van ervaringscijfers bij andere gemeenten. Met als resultaat een schatting van het aantal minimahuishoudens dat tot de doelgroep van het minimabeleid behoort. Dit zijn de minimahuishoudens op 1 januari 2023 met een inkomen tot maximaal 150 procent Wsm<sup>1</sup> en een vermogen binnen de grenzen van de Participatiewet. Daarnaast wordt het gebruik van de regelingen in 2022 weergegeven, op basis van aantallen die door de gemeente zijn aangeleverd. Vergelijkingen met andere gemeenten die worden gedaan zijn gebaseerd op ervaringscijfers van KWIZ.

### Opzet van de Inkomenseffect rapportage

Voor elf verschillende huishoudtypen met zeven verschillende inkomens ten opzichte van het Wettelijk sociaal minimum worden de effecten berekend. Met behulp van landelijke inkomensnormen, landelijke toeslagen en informatie over gemeentelijke regelingen is per huishoudtype het inkomen bepaald. Voor de vaste uitgaven is uitgegaan van cijfers en normen van het Nibud<sup>2</sup>. Voor de andere uitgaven is waar mogelijk gebruikgemaakt van lokale tarieven (zoals huur en waterschapsbelasting). Tenslotte worden de gemeentelijke regelingen omgezet in een maandbedrag. Op die manier ontstaat per huishoudtype een overzicht van de inkomsten en uitgaven per maand.

### Leeswijzer

In het eerste hoofdstuk van deze rapportage wordt de doelgroep voor het minimabeleid in beeld gebracht. In het tweede hoofdstuk gaan we in op het gebruik van minimaregelingen. In het derde hoofdstuk geven we de inkomenseffecten van het lokale en landelijke beleid voor minimahuishoudens weer. In het vierde hoofdstuk worden de samenvatting en conclusies benoemd, inclusies vergelijking met het rapport van 2020. In de bijlagen staan de achterliggende cijfers en begrotingen behorend bij de rapportage. Tevens staat hier een stuk over energielabels.

---

<sup>1</sup> Dit betekent dat de doelgroep wordt geschat voor een inkomensniveau van 100, 110, 120, 130, 140 en 150 procent Wsm.

<sup>2</sup> Het Nationaal Instituut voor Budgetvoorlichting (Nibud) is een onafhankelijke stichting die informeert en adviseert over financiën van huishoudens.

## 1. Minimahuishoudens in Coevorden

In dit hoofdstuk beschrijven we de omvang en samenstelling van de groepen huishoudens met inkomens tot 150 procent van het wettelijke sociale minimum in de gemeente Coevorden. Het betreft een schatting van het aantal minima op 1 januari 2023. In bijlage 1 staat de onderzoeksmethodiek van de Armoede Index beschreven. Hierin staat beschreven hoe de verschillende cijfers in deze rapportage tot stand zijn gekomen.

### Aantal huishoudens en kinderen, laag of geen vermogen

In de volgende tabel staan de geschatte aantallen minimahuishoudens op 1 januari 2023 in de gemeente. Het betreft huishoudens met een inkomen tot maximaal 150 procent van het Wettelijk sociaal minimum (Wsm)<sup>3</sup> zonder vermogen of met een laag vermogen binnen de grenzen van de Participatiewet<sup>4</sup>. Eveneens geven we weer welk aandeel deze huishoudens vormen ten opzichte van de gehele bevolking in de gemeente, die uit 15.694 huishoudens en 35.705 personen (waarvan 6.289 kinderen tot 18 jaar) bestaat.

Tabel 1.1.1 Tabel kerngegevens minimahuishoudens, laag vermogen

Laag of geen vermogen	100% Wsm	110% Wsm	120% Wsm	130% Wsm	140% Wsm	150% Wsm
Aantal huishoudens	1.134	1.287	1.516	1.837	2.114	2.347
Aandeel in gemeente	7,2%	8,2%	9,7%	11,7%	13,5%	15,0%
Aantal personen	2.133	2.368	2.773	3.204	3.757	4.071
• Volwassenen	1.439	1636	1.937	2.311	2.711	2.995
• Kinderen tot 18 jaar	694	732	836	892	1046	1.075
• Aandeel kinderen tot 18 jaar	11,0%	11,6%	13,3%	14,2%	16,6%	17,1%
<b>Huishoudtype</b>						
Alleenstaanden	56%	58%	58%	60%	59%	59%
Eenoudergezinnen	17%	15%	16%	14%	14%	14%
Meerpersoonshuishoudens zonder kinderen	15%	15%	16%	17%	18%	20%
Meerpersoonshuishoudens met kinderen	12%	12%	10%	9%	9%	8%
<b>Totaal</b>	<b>100%</b>	<b>100%</b>	<b>100%</b>	<b>100%</b>	<b>100%</b>	<b>100%</b>
<b>Inkomensbron</b>						
Participatiewet	57%	50%	43%	35%	31%	28%
AOW	27%	30%	38%	42%	43%	48%
Loon	3%	3%	3%	8%	11%	10%
Ondernemerschap	5%	5%	5%	4%	4%	3%
WW / WAO / WAJONG	8%	12%	11%	11%	11%	11%
<b>Totaal</b>	<b>100%</b>	<b>100%</b>	<b>100%</b>	<b>100%</b>	<b>100%</b>	<b>100%</b>
<b>Woningen</b>						
Eigen woningbezit	14%	11%	15%	12%	15%	21%
Sociale huurwoning	57%	56%	62%	64%	60%	54%

<sup>3</sup> De normbedragen per maand per 1 juli 2023 zijn als volgt voor personen van 21 jaar tot de AOW leeftijd  
Alleenstaanden/alleenstaande ouders/eenpersoonshuishoudens: €1.216,62  
Partners / gehuwden en samenwonenden: €1.738,02.

<sup>4</sup> Die vermogensgrens is € 15.210,- voor paren, een gezin of alleenstaande ouder en € 7.605,- voor een alleenstaande.

Huurwoning zonder sociale huur	29%	33%	23%	24%	25%	25%
<b>Totaal</b>	<b>100%</b>	<b>100%</b>	<b>100%</b>	<b>100%</b>	<b>100%</b>	<b>100%</b>

In het onderstaande lichten we enkele opvallende zaken uit deze tabel nader toe.

### Minimahuishoudens

Van alle huishoudens in de gemeente moeten naar schatting 1.134 huishoudens rondkomen van een inkomen op bijstandsniveau en een vermogen dat valt binnen de grenzen van de Participatiewet. Dit is 7,2 procent van alle huishoudens in de gemeente. Gemiddeld is dit in vergelijkbare gemeenten (qua grootte) zo'n 6 tot 7 procent. In totaal hebben 1.287 huishoudens een inkomen tot 110 procent Wsm (8,2 procent van alle huishoudens).

### Verdeling naar kenmerken

Het inkomensondersteunend beleid van de gemeente Coevorden is primair gericht op de doelgroep van 1.287 huishoudens met inkomens tot maximaal 110 procent Wsm<sup>5</sup>. De belangrijkste kenmerken van deze doelgroep:

- De groep bestaat voor de helft uit bijstandsgerechtigden en voor 30 procent uit huishoudens met een AOW-uitkering als primaire bron van inkomen. Dit komt redelijk overeen met veel andere gemeenten.
- Alleenstaanden vormen met 58 procent de grootste groep minimahuishoudens met een inkomen tot 110 procent Wsm in Coevorden. Gemiddeld is dat bij andere gemeenten ook zo'n 55 tot 60 procent.
- Huishoudens met kinderen vormen met elkaar ongeveer 27 procent van de doelgroep huishoudens tot 110 procent Wsm.

### Kinderen

Er wonen 732 opgroeiende jongeren in de leeftijd tot 18 jaar in een huishouden met een inkomen tot maximaal 110 procent Wsm (tabel 1.1.1.). Dit is 11,6 procent van de ruim 6.200 jongeren in Coevorden.

### Minimahuishoudens alle vermogens

In de volgende tabel staan de geschatte aantallen minimahuishoudens en personen in deze huishoudens op 1 januari 2023 in de gemeente Coevorden zonder dat er rekening is gehouden met de hoogte van het vermogen<sup>6</sup>. Het vermogen kan relevant zijn, omdat voor een aantal gemeentelijke regeling het vermogen van een huishouden niet hoger mag zijn dan aangegeven in de Participatiewet. Het betreft huishoudens met een inkomen tot maximaal 150 procent Wsm waarbij geen rekening is gehouden met de vermogensgrens vanuit de Participatiewet; een deel van de huishoudens uit onderstaande tabel heeft dus een *hoger* vermogen dan toegestaan is voor de meeste regelingen binnen het minimale beleid.

Tabel 1.1.2 Tabel kerngegevens minimahuishoudens alle vermogens

Alle vermogens	100% Wsm	110% Wsm	120% Wsm	130% Wsm	140% Wsm	150% Wsm
Aantal huishoudens	1.424	1.631	1.993	2.403	2.770	3.139
Aandeel in gemeente	9,1%	10,4%	12,7%	15,3%	17,6%	20,0%

<sup>5</sup> Met uitzondering van de eenmalige energietoeslag die een inkomensgrens van 120 procent Wsm heeft.

<sup>6</sup> De onderzoeksmethodiek staat in bijlage 1 beschreven.

## 2. Gebruik inkomensondersteunende voorzieningen

In dit hoofdstuk gaan we nader in op het gebruik en bereik onder de doelgroep van de gemeentelijke regelingen. Het gaat daarbij om het totale gebruik in 2022. De doelgroep komt uit hoofdstuk 1.

### 2.1. Regelingen voor het minimabeleid

De volgende tabel geeft de inkomensgrens en doelgroep per regeling weer.

Tabel 2.1.1 Inkomensgrenzen regelingen en omvang doelgroep

Categorie	Inkomensgrens 2022	Doelgroep
Kwijtschelding gem. belastingen	100% Wsm	1.134 huishoudens
Individuele bijzondere bijstand	110% Wsm	1.287 huishoudens
Individuele inkomstenstoeslag	110% Wsm, 3 jaar	618 huishoudens
Collectieve zorgverzekering	110% of 130% Wsm	1.837 huishoudens
Doe-Mee-Pas	110% Wsm	2.368 personen
Kindpakket	110% Wsm	651 kinderen
Energietoeslag	120% Wsm	1.993 huishoudens

### 2.2. Kwijtschelding gemeentelijke belastingen

Huishoudens kunnen kwijtschelding aanvragen voor de afvalstoffenheffing, rioolheffing en Onroerende Zaak Belasting (OZB). De doelgroep bestaat uit huishoudens met een inkomen tot 100 procent Wsm.

Tabel 2.2.1 Bereik kwijtschelding

Categorie	
Doelgroep	1.134 huishoudens
Gebruik kwijtschelding	683 huishoudens
<b>Percentage bereik</b>	<b>60%</b>

In 2022 is aan 683 huishoudens geheel of gedeeltelijk kwijtschelding van lokale heffingen verstrekt. Met elkaar is dit een bereik van 60 procent onder de primaire doelgroep. Een dergelijk gebruiksandeel is vergeleken met andere gemeenten relatief aan de lage kant. Gemiddeld gezien maakt tussen de 60 en 80 procent van de primaire doelgroep gebruik van deze regeling.

### 2.3. Bijzondere bijstand

Het bijzondere bijstandsbeleid van de gemeente Coevorden is erop gericht om mensen die bijzondere noodzakelijke kosten hebben en deze niet zelf kunnen betalen, te ondersteunen. De gemeente beoordeelt bij iedere aanvraag of er sprake is van bijzondere omstandigheden. De doelgroep bestaat uit 1.287 huishoudens met een inkomen tot 110 procent van de bijstandsnorm.

Tabel 2.3.1 Bereik bijzondere bijstand

Categorie	
Doelgroep	1.287 huishoudens
Gebruik bijzondere bijstand	354 huishoudens
<b>Percentage bereik</b>	<b>27%</b>

In 2022 is aan 354 huishoudens bijzondere bijstand verstrekt. Het bereik van de bijzondere bijstand komt uit op 27 procent. Dat ligt in lijn met het gangbare gemiddelde van 25 tot 35 procent in de meeste andere gemeenten.

## 2.4. Individuele inkomensvoeslag

De individuele inkomensvoeslag is bedoeld als inkomensondersteuning voor mensen die langdurig afhankelijk zijn van een minimuminkomen. In de gemeente Coevorden behoort iedereen tussen de 21 jaar en pensioengerechtigde leeftijd, die gedurende drie jaar een inkomen heeft tot 110 procent Wsm, tot de doelgroep. Verder geldt als voorwaarde voor toekenning dat er in de afgelopen drie jaar geen mogelijkheden waren voor inkomensverbetering. De doelgroep bestaat uit circa 618 huishoudens.

Tabel 2.4.1 Bereik individuele inkomensvoeslag

Categorie	
Doelgroep	618 huishoudens
Gebruik individuele inkomensvoeslag	346 huishoudens
<b>Percentage bereik</b>	<b>56%</b>

In 2022 hebben 346 huishoudens gebruik gemaakt van deze voeslag. Afgezet tegen de groep die drie jaar een inkomen tot 110 procent Wsm heeft is dit een bereik van 56 procent. Vergeleken met andere gemeenten, waar een bereik rond de 60 procent gangbaar is, is het bereik voor deze regeling in de gemeente Coevorden gemiddeld.

## 2.5. Collectieve zorgverzekering

De gemeente biedt minima de mogelijkheid om deel te nemen aan de collectieve aanvullende zorgverzekering van Zilveren Kruis of van Univé. Ze krijgen korting op de premie om te profiteren van extra vergoedingen voor zorgkosten. Om deel te nemen aan de collectieve zorgverzekering aan de collectieve zorgverzekering mag het huishoudinkomen niet hoger zijn dan 110 of 130 procent Wsm (afhankelijk van het pakket).

In 2022 hebben 855 huishoudens gebruikgemaakt van de collectieve zorgverzekering (660 via Zilveren Kruis, 195 via Univé), een bereik van 47 procent onder de totale doelgroep tot 130 procent Wsm. Het bereik van de zorgverzekering ligt landelijk gezien rond de 30 tot 35 procent van de doelgroep. Het gebruik in Coevorden ligt daar dus boven.

Tabel 2.5.1 Bereik collectieve zorgverzekering

2022	
Doelgroep	1.837 huishoudens
Gebruik collectieve zorgverzekering	855 huishoudens
<b>Percentage bereik</b>	<b>47%</b>

## 2.6. Doe-Mee-Pas

De Doe-Mee-Pas wordt per kalenderjaar toegekend aan volwassenen en kinderen. Bij latere aanvragen wordt het budget naar rato toegekend. Per gezinlid is jaarlijks een bedrag van €205 beschikbaar. De regeling is voor huishoudens met een inkomen tot 110 procent Wsm<sup>7</sup>. De doelgroep bestaat uit 2.368 personen (volwassenen + kinderen) woonachtig in huishoudens met een inkomen tot 110 procent Wsm.

Tabel 2.6.1 Bereik Doe-Mee-Pas

Categorie	
Doelgroep	2.368 personen
Gebruik Doe-Mee-Pas	1.727 personen
<b>Percentage bereik</b>	<b>73%</b>

<sup>7</sup> Studenten hebben geen recht op een Doe-Mee-Pas omdat zij aanspraak kunnen maken op studiefinanciering op grond van de Wet studiefinanciering 2000, dan wel studiefinanciering ontvangen op grond van de genoemde wet.

In 2022 is de Doe-Mee-Pas aan 1.727 personen verstrekt. Daarmee ligt het bereik van deze regeling op 73 procent, wat hoog te noemen is. Gemiddeld gezien ligt een participatieregeling met een pas voor kinderen vaak rond de 50 à 70 procent en een participatieregeling voor volwassenen tussen de 35 en 55 procent.

## 2.7. Kindpakket

Deze regeling is bedoeld voor kinderen in de leeftijd van 3 tot 18 jaar uit gezinnen met inkomens tot maximaal 110 procent van de bijstandsnorm. Met het aanvragen van de Doe-Mee-Pas vraagt iemand ook direct het kindpakket aan. Doel is dat kinderen kunnen deelnemen aan binnen- en buitenschoolse activiteiten, zoals bijvoorbeeld een gezellig uitje. Per kind is jaarlijks een bedrag van €143,50 vanuit de gemeente en € 50,- extra vanuit het Rudie Zwolsfonds beschikbaar. Het totaalbedrag komt daarmee € 193,50. Bij aanvragen die later in het jaar worden gedaan, wordt het budget naar rato toegekend.

Tabel 2.7.1 Bereik Kindpakket

Categorie	
Doelgroep kinderen 3 - 18 jaar	651 kinderen
Gebruik	556 kinderen
<b>Percentage bereik</b>	<b>85%</b>

In 2022 maakten 556 kinderen gebruik van het Kindpakket. Procentueel gezien betekent dit dat 85 procent van de jongeren in de doelgroep gebruik maakt van deze regeling. Vergeleken met andere gemeenten die ook deze regeling kennen is dit een zeer hoog bereik. Gemiddeld gezien ligt het bereik van een participatieregeling voor kinderen vaak namelijk rond de 50 à 70 procent.

## 2.8. Energietoeslag

Het Rijk heeft in 2022 geld beschikbaar gesteld om inwoners met een laag inkomen tegemoet te komen in hun energiekosten. Door verschillende redenen waren de prijzen van energie in 2022 fors gestegen. Gemeenten hebben deze regeling uitgevoerd. In de gemeente Coevorden konden huishoudens met een inkomen van maximaal 120 procent Wsm (ongeacht de hoogte van hun vermogen) aanspraak maken op een energietoeslag van € 1.300. Omdat er geen vermogenstoets werd gedaan is de doelgroep van deze regeling anders dan de 'reguliere' regelingen van het minimabeleid. In de gemeente hebben 1.827 huishoudens de energietoeslag gekregen in 2022; een hoog bereik van 92 procent onder de geschatte doelgroep. Gemiddeld ligt het bereik van de energietoeslag op 80 à 90 procent.

Tabel 2.8.1 Bereik Energietoeslag

Categorie	
Doelgroep	1.993 huishoudens
Gebruik	1.827 huishoudens
<b>Percentage bereik</b>	<b>92%</b>

### 3. De inkomenseffecten in kaart gebracht

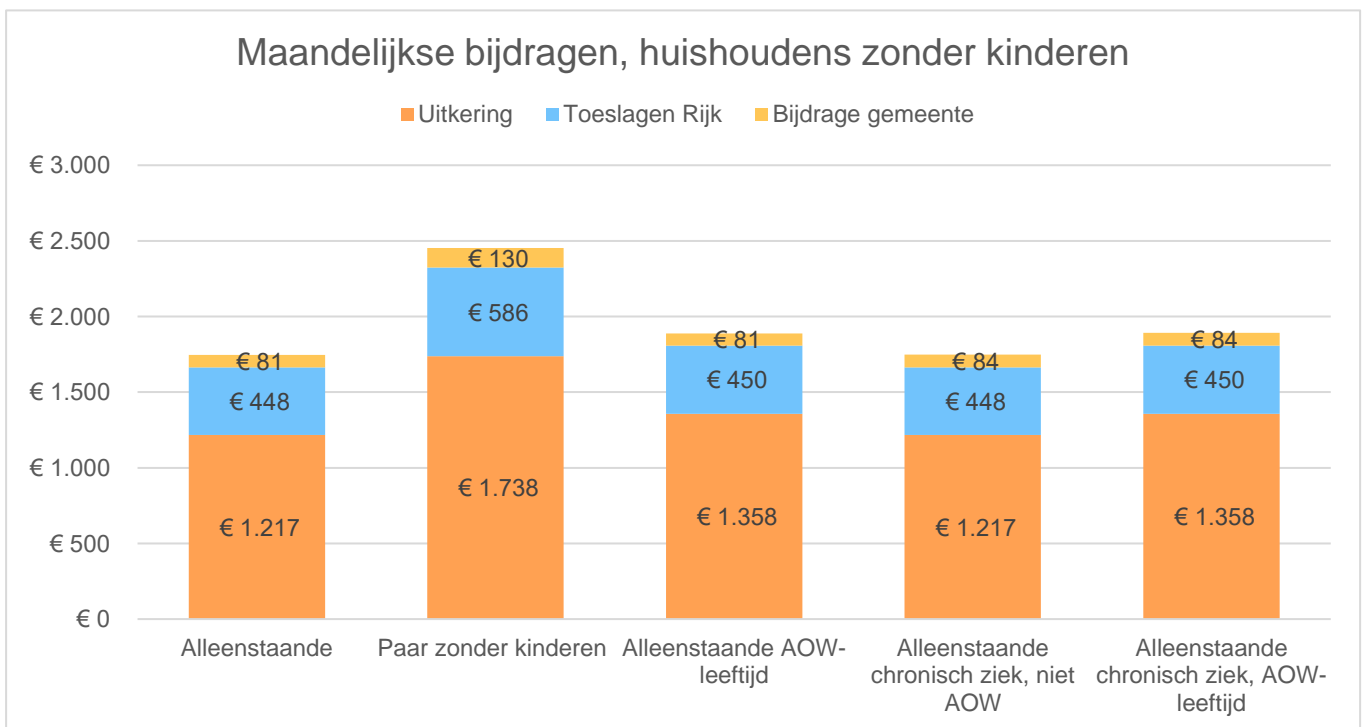
In dit hoofdstuk staan de inkomenseffecten van de landelijke en lokale regelingen. Tevens worden de gevolgen van een stijging van het inkomen als gevolg van werkaanvaarding op een rij gezet. In bijlage 2 staan de uitgangspunten en aannames die ten grondslag liggen aan deze rapportage. Het is van belang hier kennis van te nemen.

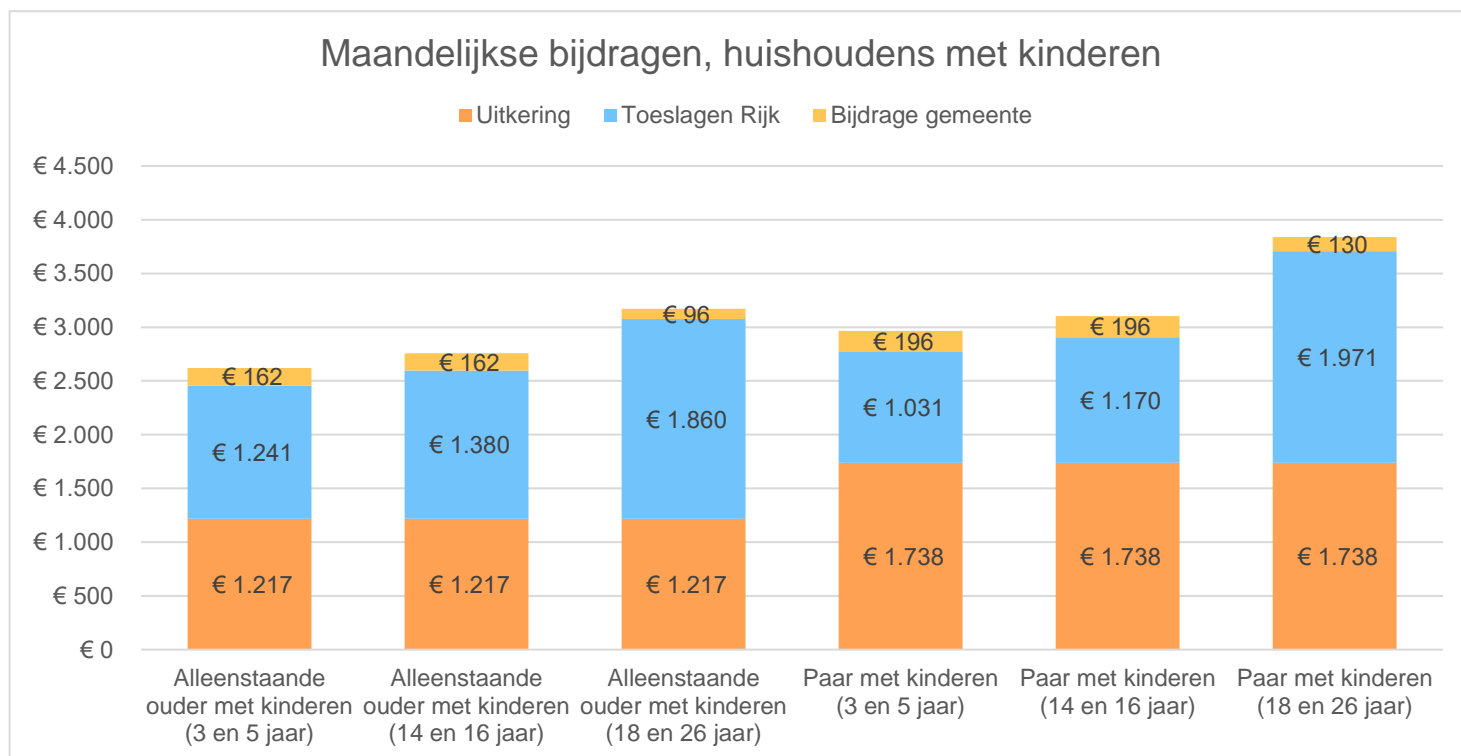
#### 3.1. Effect van het landelijk beleid is groter dan het gemeentelijk beleid

Minima met een inkomen op bijstandsniveau maken aanspraak op landelijke toeslagen en gemeentelijke regelingen. Het totale bedrag uit de landelijke toeslagen (zoals huurtoeslag, zorgtoeslag, kinderbijslag, kindgebonden budget en mogelijk de combinatiekorting) is veel groter dan het totale bedrag uit de gemeentelijke regelingen. In onderstaande figuren wordt de opbouw van het maandelijks totaal inkomen bij een inkomen van 100 procent Wsm per huishoudtype weergegeven. Omdat de aanname is gedaan dat deze huishoudens kortdurend minima zijn, is de individuele inkomenstoelage niet meegenomen in de gemeentelijke bijdragen. Te zien is dat huishoudens met kinderen een hoger bedrag aan landelijke toeslagen kunnen ontvangen dan huishoudens zonder kinderen. Het verschil in hoogte is toe te schrijven aan de verschillende kindregelingen waar gezinnen recht hebben, zoals het kindgebonden budget of de kinderbijslag. Bij de gemeentelijke bijdragen is het verschil minder groot.

*Als voorbeeld: een alleenstaande ontvangt maandelijks € 1.217 als uitkering (inclusief vakantietoelage). Als hij gebruikmaakt van alle landelijke toeslagen, ontvangt hij daar maandelijks € 448 voor. Daarnaast kan hij maximaal € 81 aan gemeentelijke regelingen ontvangen als hij gebruikmaakt van de kwijtschelding, de collectieve zorgverzekering en de Doe-Mee regeling*

Tabel 3.1.1 Maandelijks inkomen op 100% Wsm



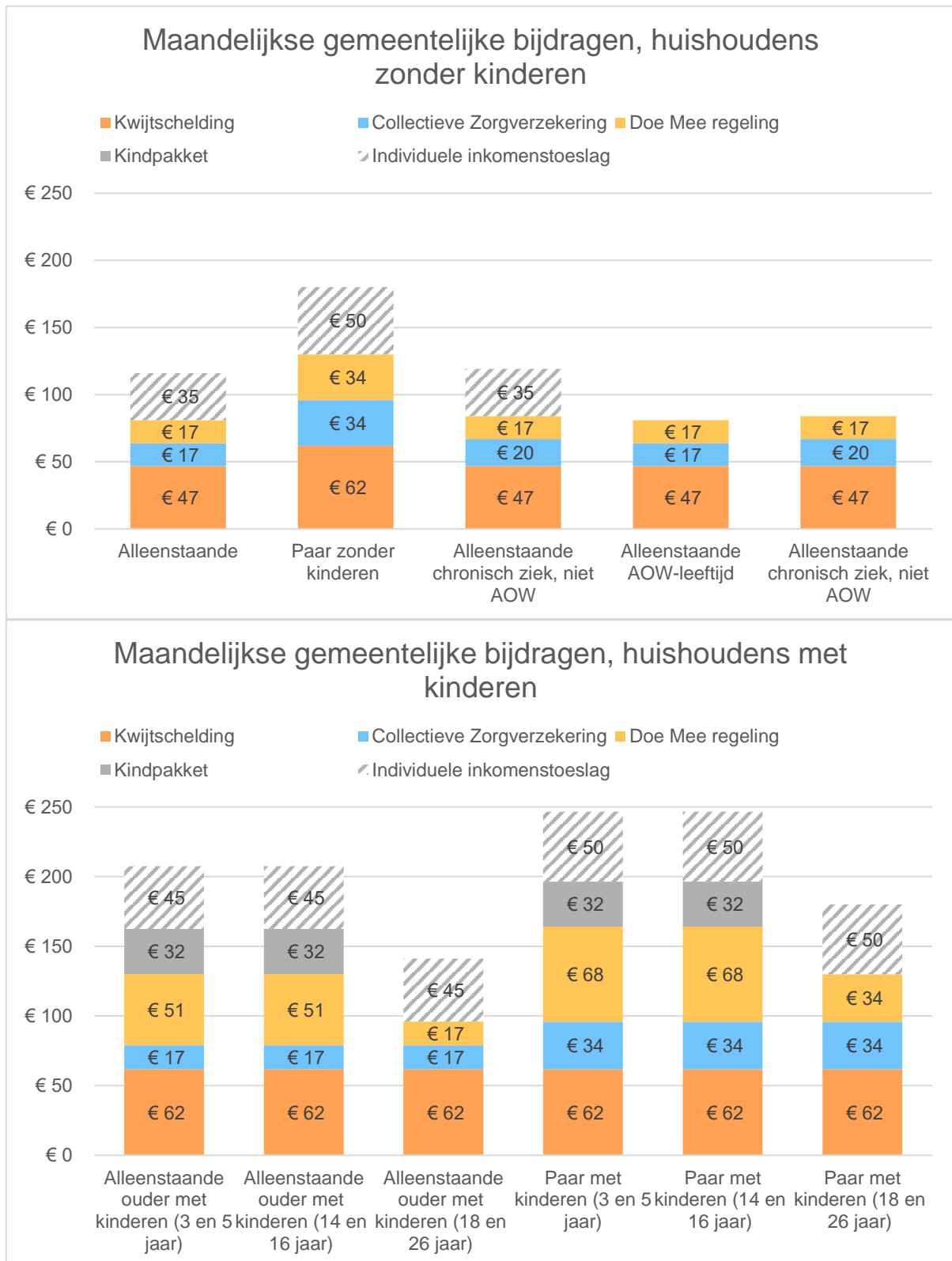


### 3.2. Opbouw maandelijkse gemeentelijke bijdrage

Uit de vorige paragraaf blijkt dat de (maximale) maandelijkse gemeentelijke bijdrage verschilt per huishoudtype. In de volgende figuren is de opbouw van het totale bedrag aan gemeentelijke regelingen per huishoudtype weergegeven voor minima met een inkomen van 100 procent Wsm. Bij de opbouw van de maandelijkse gemeentelijke bijdrage geven we voor de volledigheid ook het bedrag aan de individuele inkomenstoelage weer waar minima die drie jaar of langer van een minimuminkomen moeten leven, recht op hebben.

*Als voorbeeld: een alleenstaande ontvangt maandelijks (maximaal) € 47 voor de kwijtschelding gemeentelijke belastingen, € 17 voor de collectieve zorgverzekering en € 17 voor de Doe-Mee Pas. Een totaal van € 81. Als de alleenstaande langer dan drie jaar een minimuminkomen heeft, ontvangt hij daarnaast ook € 38 vanuit de regeling individuele inkomenstoelage. In totaal ontvangt hij dan € 228 per maand vanuit de gemeentelijke regelingen. In deze rapportage laten we de individuele inkomenstoelage verder buiten beschouwing (zie aannames in bijlage 2).*

Figuur 3.2.1. Maandelijks bedrag per regeling op 100% Wsm



### 3.2.1. Veranderingen maximale gemeentelijke bijdrage bij werkaanvaarding

De regelingen in de gemeente Coevorden kennen verschillende inkomensgrenzen waardoor de regelingen stapsgewijs vervallen bij een hoger inkomen. Bij een inkomen hoger dan 100 procent Wsm vervalt het recht op de kwijtschelding gemeentelijke belastingen, vanaf 110 procent Wsm het recht op de Doe-Mee-Pas, het Kindpakket en de korting op de collectieve zorgverzekering voor de basispakketten (voor de huishoudens die het minder uitgebreide pakket hebben afgesloten). Bij een inkomen hoger dan 130 procent Wsm vervalt het recht op de collectieve zorgverzekering voor de uitgebreide pakketten (voor de voorbeeldhuishoudens met zorgvraag).

### 3.3. Het vrij besteedbaar budget loopt terug bij werkaanvaarding

Alle minimahuishoudens houden door de gemeentelijke regelingen (meer) geld over voor het doen van vrije bestedingen (bedoeld voor sociale participatie). Dit is het bedrag dat maandelijks onder de streep overblijft na aftrek van alle vaste lasten, huishoudelijke uitgaven en reserveringsuitgaven (zie kader). Hoeveel een huishouden daarvoor over houdt, én hoeveel iemand daarvoor nodig heeft, verschilt per huishouden en inkomenshoogte. Een paar met kinderen zal daar gemiddeld meer aan (willen) uitgeven dan een alleenstaande. Het Nibud hanteert een normbedrag voor het vrij besteedbaar budget, dit is het bedrag dat een huishouden nodig heeft voor dergelijke uitgaven. Deze staan ook in de figuur. Uiteraard zal iemand die nauwelijks geld meer over heeft, dat niet per definitie daaraan besteden.

Daarnaast is het voor huishoudens soms niet zo vanzelfsprekend om de overstap naar werk te maken. Het kan voor onzekerheid zorgen. Werken op basis van bijvoorbeeld een nulurencontract zorgt voor een wisselend inkomen. Tevens zorgt werken voor wisselingen in de toeslagen, waardoor huishoudens gedurende het jaar toeslagen moeten terugbetalen.

#### Duiding vrij besteedbaar budget

*Het vrij besteedbaar budget is bedoeld voor sociale participatie (een krant, abonnement, dagje uit, op bezoek gaan et cetera. Dat huishoudens in de plus staan betekent niet meteen dat huishoudens ook voldoende kunnen participeren. Een alleenstaande zonder kinderen heeft volgens het Nibud € 110 nodig voor minimale sociale participatie (zie bijlage 5). In figuur 4.3.1 is te zien dat daar in de begroting voldoende ruimte voor is op bijstandsniveau zonder gebruik te maken van de gemeentelijke regelingen (€ 111). Bij gebruik van gemeentelijke regelingen komt dit bedrag op € 192 (€ 111 + € 81 = € 192) als hij gebruikmaakt van alle gemeentelijke regelingen. Zie bijlage 5 voor een overzicht voor de andere huishoudtypes.*

In de volgende figuren staat per huishoudtype het budget dat zij overhouden voor vrije bestedingen weergegeven, opgesplitst in wat zij zonder de gemeentelijke regelingen zouden overhouden en wat de gemeentelijke regelingen toevoegen aan het vrij besteedbaar budget.

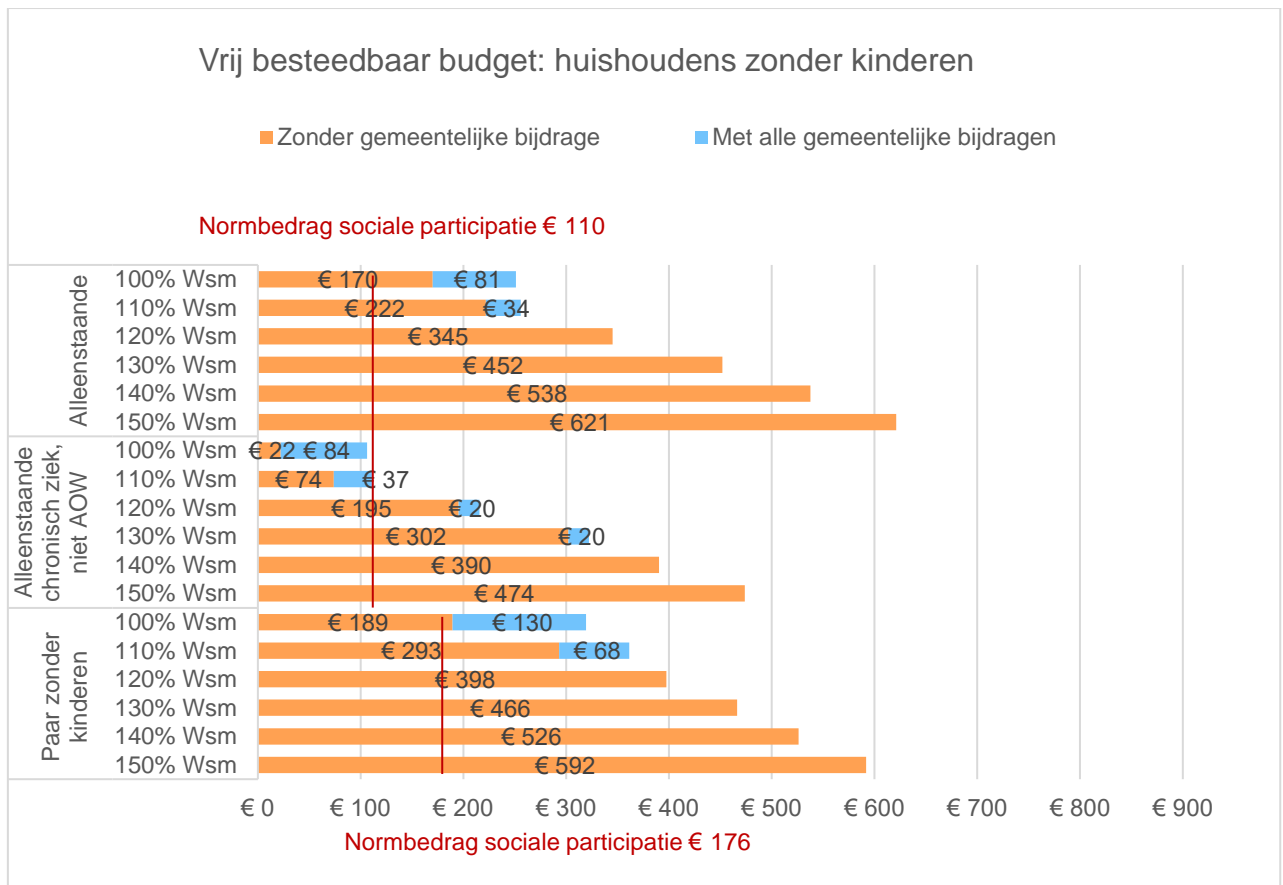
### Minima zonder kinderen

Alleenstaanden en paren zonder kinderen houden ook zonder gemeentelijke bijdragen maandelijks voldoende geld over om te kunnen voldoen aan de Nibud norm voor vrije bestedingen/participatie. Wel is het logischerwijs zo dat de gemeentelijke regelingen hen meer budget geven.

Alleenstaanden houden grofweg hetzelfde bedrag hiervoor over als paren. Op een inkomen van 100 en 110 procent Wsm zijn chronisch zieke alleenstaanden wél afhankelijk van de gemeentelijke bijdragen om het bedrag voor sociale participatie te verkrijgen. Wanneer de chronisch zieke alleenstaande de regelingen niet gebruikt, houdt hij weliswaar geld over voor vrije bestedingen maar dit is minder dan hij hier volgens de Nibud norm voor nodig heeft (bij een inkomen van 100 procent Wsm komt hij ook met de gemeentelijke regelingen enkele euro's voor die norm tekort).

Tenslotte is te zien dat alle voorbeeldhuishoudens zonder kinderen bij ieder hoger inkomen (tussen 100 en 150 procent Wsm) onder de streep ook een hoger vrij besteedbaar budget hebben. Opvallend is verder dat alleenstaanden een hoger vrij besteedbaar budget hebben bij een inkomen van 140 en 150 procent Wsm dan paren.

*Figuur 3.3.1. Maandelijks vrij besteedbaar budget huishoudtypes zonder kinderen, niet-AOW*



### Minima met kinderen

#### Minderjarige kinderen

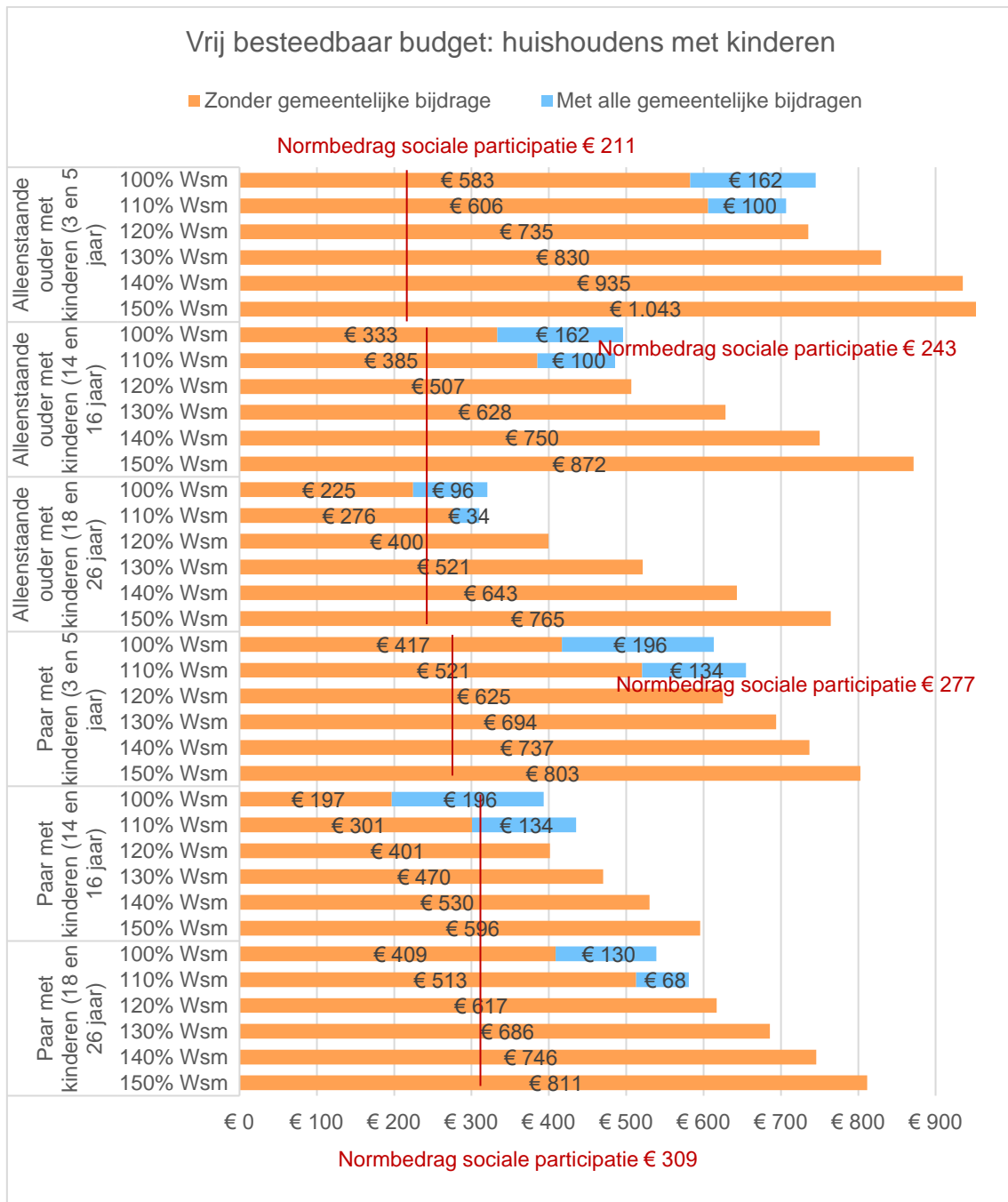
Van de voorbeeldhuishoudens met kinderen in dit onderzoek hebben alleenstaande ouders met minderjarige kinderen op ieder inkomensniveau meer budget voor het doen van vrije bestedingen dan ouderparen. Reden hiervoor is dat alleenstaande ouders langer recht hebben op hetzelfde bedrag aan landelijke toeslagen dan paren met kinderen. Alleenstaande ouders met minderjarige kinderen zijn ook niet direct afhankelijk van de gemeentelijke regelingen om voldoende geld over

te houden voor sociale participatie (conform de Nibud norm). Paren met minderjarige kinderen van 14 en 16 jaar zijn daar wel van afhankelijk, bij een inkomen van 100 procent en bij een inkomen van 110 procent Wsm. De gemeentelijke regelingen zijn dus belangrijk voor deze huishoudens.

#### *Meerderjarige kinderen*

Voor de huishoudens met meerderjarige kinderen is een omgekeerd beeld te zien; paren hebben hier op elk inkomensniveau meer geld vrij te besteden dan alleenstaande ouders met meerderjarige kinderen. Dit komt door het wegvallen van de regelingen van het Rijk, namelijk de combinatiekorting, kinderbijslag en kindgebonden budget. Alleenstaande ouders met meerderjarige kinderen zijn dan ook afhankelijk van de gemeentelijke regelingen bij een inkomen van 100 procent Wsm om het normbedrag van Nibud te halen. Tenslotte is het effect van het wegvallen van gemeentelijke regelingen te zien; alleenstaande ouders met meerderjarige kinderen hebben onder de streep op 110 procent Wsm meer te besteden dan op 120 procent Wsm.

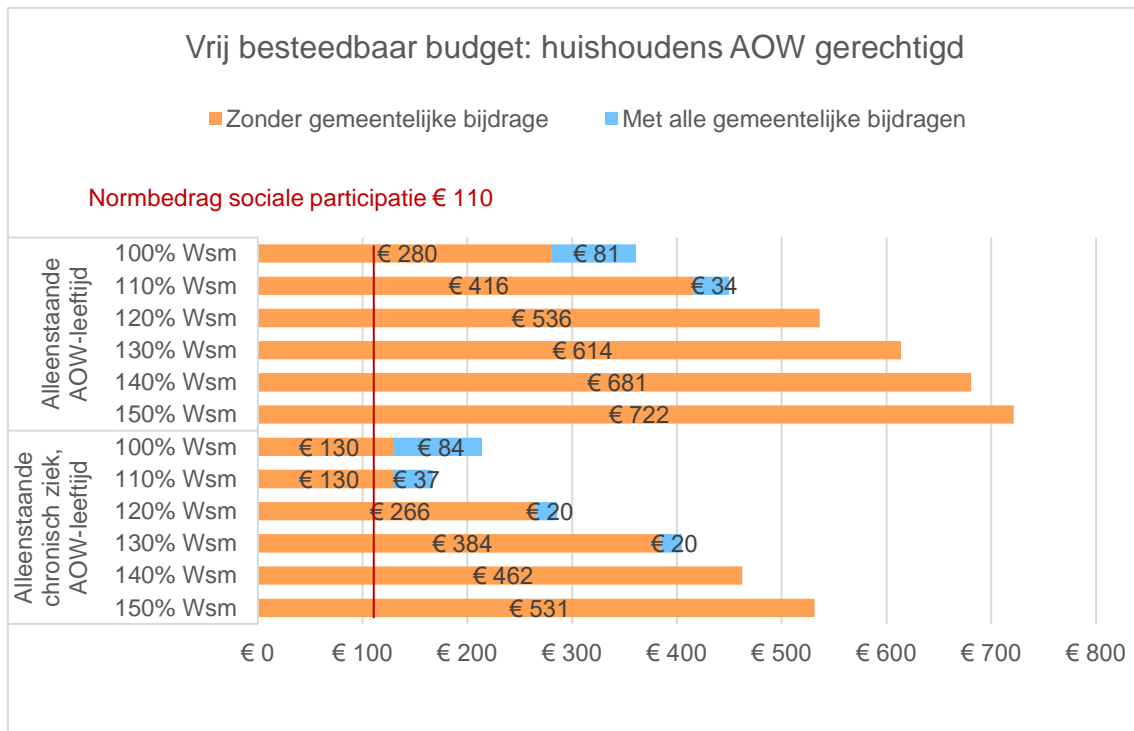
Figuur 3.3.2. Maandelijks vrij besteedbaar budget huishoudtypes met twee kinderen, niet-AOW



**AOW'ers**

Beide AOW-gerechtigde huishoudtypes hebben voldoende geld om de norm voor vrije bestedingen van het Nibud te halen. Zij zijn op alle inkomensniveaus niet afhankelijk van de gemeentelijke regelingen om voldoende budget te hebben volgens de Nibudnorm voor sociale participatie. De gemeentelijke regelingen geven hen extra bestedingsruimte. Verder is een terugval in vrije besteding te zien voor een chronisch zieke alleenstaande die AOW-gerechtigd is van bijstandsniveau naar 110 procent Wsm. Dit komt door het wegvallen van de kwijtschelding. Afgezien van deze uitzondering laat de figuur zien dat ieder hoger inkomen tussen 100 en 150 procent Wsm leidt tot een hoger vrij besteedbaar budget.

Figuur 3.3.3. Maandelijks vrij besteedbaar budget AOW-gerechtigde alleenstaande



### 3.4. Werken vanuit de bijstand loont voor het ene huishoudtype meer dan voor de ander

Het totaal inkomen bestaat uit het netto-inkomen, bijdrages van het Rijk en bijdrages van de gemeente. Bij een inkomensstijging na werkaanvaarding stijgt het inkomen niet evenredig mee. Dit heeft ermee te maken dat de bijdragen van het Rijk en de gemeente dalen en/of vervallen wanneer het inkomen stijgt. Dit zorgt ervoor dat het totaal inkomen van een huishouden niet altijd evenredig met het loon stijgt.

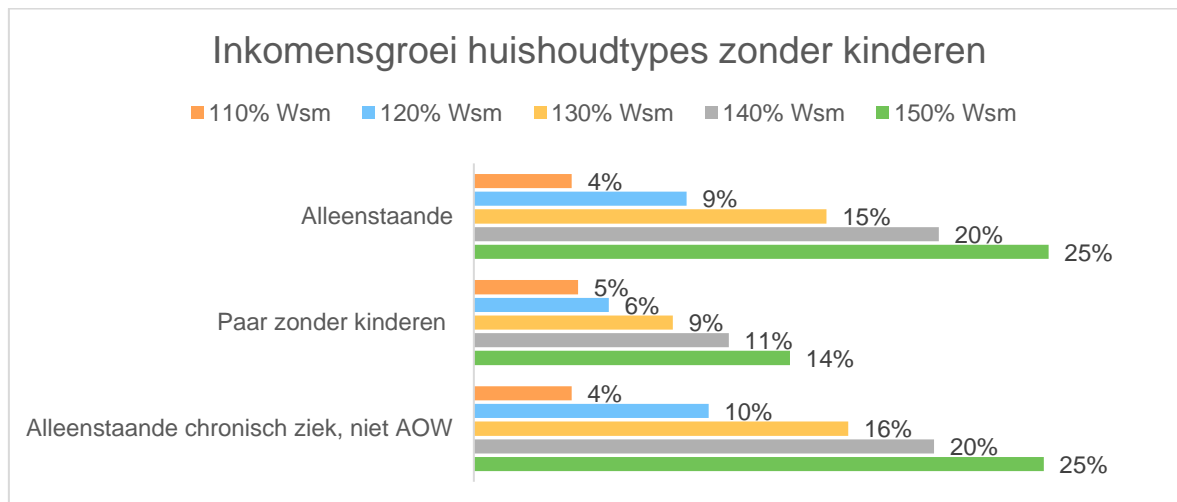
Hieronder geven we de inkomensvoortgang bij werkaanvaarding vanuit de bijstand tot een inkomen van maximaal 150 procent Wsm weer per huishoudtype. Daarna leggen we de inkomensvoortgang per inkomensniveau uit aan de hand van een casus. In bijlage 4 worden de inkomens per huishoudtype uitgesplitst naar inkomenssoort waarmee visueel wordt weergegeven waarom het totaal inkomen stijgt of daalt.

#### Huishoudens zonder kinderen

Huishoudtypes zonder kinderen gaan er bij ieder hoger inkomen (tot 150 procent Wsm) op vooruit ten opzichte van de bijstandsnorm. Daarnaast is hun inkomen hoger dan de vorige trede inkomen. Het hogere loon compenseert het wegvallen van de gemeentelijke regelingen. Dit betekent dat we kunnen concluderen dat er feitelijk gezien geen sprake is van een armoedeval in de gemeente Coevorden. Het nettoloon stijgt wel duidelijk minder dan de inkomensvoortgang<sup>8</sup>. Alleenstaanden gaan er relatief gezien meer op vooruit dan paren zonder kinderen. Bij paren dalen de landelijke toeslagen sneller én harder dan bij alleenstaanden.

<sup>8</sup> De effecten op pensioenopbouw en opbouw WW-rechten zijn niet meegenomen in deze inkomensberekeningen. Zie ook <https://www.movisie.nl/publicatie/wat-werkt-sociaal-gezond>.

Figuur 3.4.1. Inkomensvoortgang t.o.v. 100% Wsm bij werkaanvaarding, huish. zonder kinderen



Tabel 3.4.2 Inkomensvoortgang bij werkaanvaarding, huishoudens zonder kinderen

Huishoudtype	Netto inkomen incl. VT	Bijdrage Rijk	Bijdrage gemeente	Totaal inkomen	Vershil t.o.v. 100% Wsm (€)	Vershil t.o.v. 100% Wsm (%)
<b>Alleenstaande</b>						
100% Wsm	1.217	448	81	1.746		
110% Wsm	1.338	448	34	1.820	75	+ 4%
120% Wsm	1.460	448	0	1.908	162	+ 9%
130% Wsm	1.582	433	0	2.015	269	+ 15%
140% Wsm	1.703	397	0	2.100	355	+ 20%
150% Wsm	1.825	359	0	2.184	438	+ 25%
<b>Paar zonder kinderen</b>						
100% Wsm	1.738	586	130	2.454		
110% Wsm	1.912	586	68	2.566	112	+ 5%
120% Wsm	2.086	513	0	2.599	145	+ 6%
130% Wsm	2.259	408	0	2.667	213	+ 9%
140% Wsm	2.433	294	0	2.727	273	+ 11%
150% Wsm	2.607	186	0	2.793	339	+ 14%
<b>Alleenstaande chronisch ziek</b>						
100% Wsm	1.217	448	84	1.749		
110% Wsm	1.338	448	37	1.823	75	+ 4%
120% Wsm	1.460	448	20	1.928	179	+ 10%
130% Wsm	1.582	433	20	2.035	286	+ 16%
140% Wsm	1.703	397	0	2.100	352	+ 20%
150% Wsm	1.825	359	0	2.184	435	+ 25%

### Huishoudens met kinderen

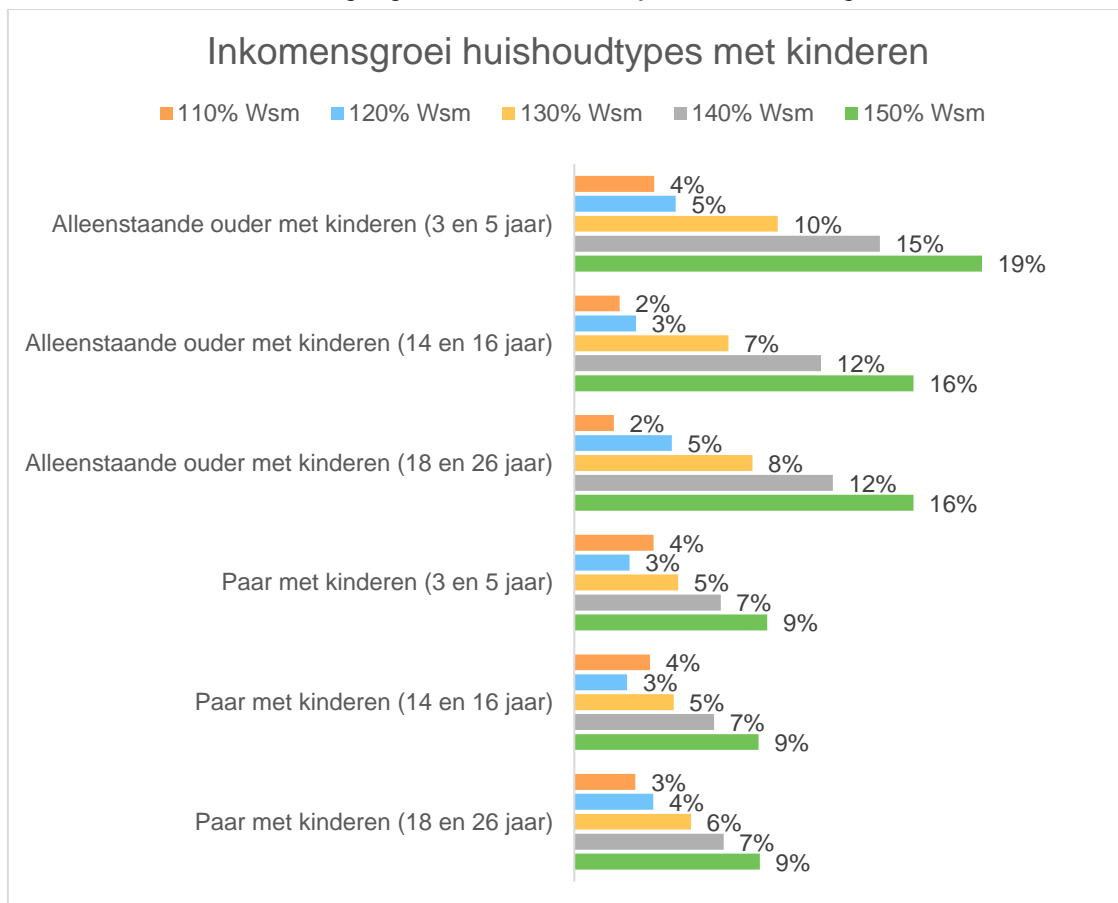
Alle voorbeeldhuishoudens met kinderen gaan er in totaal inkomen boven de streep op vooruit als zij vanuit de bijstand gaan werken. Ten opzichte van de vorige inkomensstrede gaan zij er echter niet altijd op vooruit (110 procent Wsm zorgt soms voor een hoger inkomen dan 120 procent Wsm). Dit heeft te maken met het wegvallen van gemeentelijke bijdragen en het afnemen van de bijdrage van het Rijk.

Er is verschil tussen alleenstaande ouders en paren met kinderen. Voor alleenstaande ouders loont werken qua inkomensgroei meer dan voor paren met kinderen. Daarnaast gaan zij er bij ieder hoger inkomen ook méér op vooruit ten opzichte van de vorige inkomensstrede.

Bij paren met minderjarige kinderen dalen de toeslagen van het Rijk sneller én harder als het huishoudinkomen stijgt dan bij alleenstaande ouders. Als huishoudens gaan werken tegen een loon van 120 procent Wsm, vervalt het recht op de gemeentelijke regelingen en is hun totaal inkomen lager dan bij 110 procent Wsm. Bij paren met meerderjarige kinderen is deze terugval niet te zien. Zij krijgen namelijk minder aan kindgerelateerde toeslagen van het Rijk en vallen zodoende ook minder terug.

Een voorbeeld: alleenstaande ouders met minderjarige kinderen krijgen, door de combinatiekorting (belastingvoordelen) die zij krijgen, bij een inkomen van 120 procent Wsm € 40 méér aan Rijksbijdragen dan op 100 procent Wsm. Voor paren met minderjarige kinderen daalt het bedrag aan de verschillende landelijke toeslagen juist met € 73. Daarnaast verliezen zij in dit voorbeeld maandelijks € 196 aan gemeentelijke regelingen (voor een alleenstaande ouder is dat € 162).

Tabel 3.4.3 Inkomensvooruitgang t.o.v. 100% Wsm bij werkaanvaarding, huish. met kinderen



Tabel 3.4.4 Inkomensvoortgang na werkaanvaarding, huishoudens met kinderen

Huishoudtype	Netto inkomen incl. VT	Bijdrage Rijk	Bijdrage gemeente	Totaal inkomen	Vershil tov 100% Wsm (€)	Vershil tov 100% Wsm (%)
<b>Alleenstaande ouder met twee kinderen (3 en 5 jaar)</b>						
100% Wsm	1.217	1.241	162	2.620		
110% Wsm	1.338	1.281	100	2.720	100	+ 4%
120% Wsm	1.460	1.287	0	2.747	127	+ 5%
130% Wsm	1.582	1.292	0	2.874	254	+ 10%
140% Wsm	1.703	1.298	0	3.001	381	+ 15%
150% Wsm	1.825	1.304	0	3.129	509	+ 19%
<b>Alleenstaande ouder met twee kinderen (14 en 16 jaar)</b>						
100% Wsm	1.217	1.380	162	2.759		
110% Wsm	1.338	1.380	100	2.819	60	+ 2%
120% Wsm	1.460	1.380	0	2.840	81	+ 3%
130% Wsm	1.582	1.380	0	2.962	203	+ 7%
140% Wsm	1.703	1.380	0	3.083	324	+ 12%
150% Wsm	1.825	1.380	0	3.205	446	+ 16%
<b>Alleenstaande ouder met twee kinderen (18 en 26 jaar)</b>						
100% Wsm	1.217	1.860	96	3.172		
110% Wsm	1.338	1.860	34	3.232	60	+ 2%
120% Wsm	1.460	1.860	0	3.320	147	+ 5%
130% Wsm	1.582	1.860	0	3.441	269	+ 8%
140% Wsm	1.703	1.860	0	3.563	391	+ 12%
150% Wsm	1.825	1.860	0	3.685	512	+ 16%
<b>Paar met twee kinderen (3 en 5 jaar)</b>						
100% Wsm	1.738	1.031	196	2.965		
110% Wsm	1.912	1.031	134	3.077	112	+ 4%
120% Wsm	2.086	958	0	3.043	78	+ 3%
130% Wsm	2.259	853	0	3.112	147	+ 5%
140% Wsm	2.433	739	0	3.172	207	+ 7%
150% Wsm	2.607	631	0	3.238	273	+ 9%
<b>Paar met twee kinderen (14 en 16 jaar)</b>						
100% Wsm	1.738	1.170	196	3.104		
110% Wsm	1.912	1.170	134	3.216	112	+ 4%
120% Wsm	2.086	1.097	0	3.183	78	+ 3%
130% Wsm	2.259	992	0	3.251	147	+ 5%
140% Wsm	2.433	878	0	3.311	207	+ 7%
150% Wsm	2.607	770	0	3.377	273	+ 9%
<b>Paar met twee kinderen (18 en 26 jaar)</b>						
100% Wsm	1.738	1.971	130	3.839		
110% Wsm	1.912	1.971	68	3.951	112	+ 3%
120% Wsm	2.086	1.898	0	3.983	145	+ 4%
130% Wsm	2.259	1.793	0	4.052	213	+ 6%
140% Wsm	2.433	1.679	0	4.112	273	+ 7%
150% Wsm	2.607	1.571	0	4.178	339	+ 9%

## Voorbeeldcasus inkomensvoortgang bij werkaanvaarding

### Voorbeeldcasus tabel 4.4.5.: paar met kinderen van 14 en 16



Daan en Sam hebben twee kinderen 14 en 16 jaar oud en krijgen een bijstandsuitkering, wat neerkomt op een netto-inkomen van € 1.738 per maand (dit is inclusief vakantietoeslag). Zij hebben maandelijks recht op € 1.170 aan toeslagen van het Rijk. Voor het gezin bestaat dit uit huurtoeslag, zorgtoeslag, kinderbijslag en kindgebonden budget. Tot slot kunnen Daan en Sam rekenen op een financiële bijdrage vanuit de gemeente van € 196 per maand. Dit bestaat uit kwijtschelding van gemeentelijke belastingen en korting op de collectieve zorgverzekering. Voor hun kinderen maken zij nog aanspraak op de Doe-Mee-Pas en het Kindpakket. In totaal hebben Daan en Sam een totaal inkomen van € 3.104 per maand.

Als Daan of Sam werk krijgt tegen een inkomen van 110 procent Wsm, dan stijgt hun netto-inkomen naar € 1.912 per maand. Zij houden recht op de toeslagen van het Rijk. Ze kunnen geen kwijtschelding meer aanvragen, maar houden wel het recht op de andere gemeentelijke regelingen. De gemeentelijke bijdragen zijn dan € 134 per maand. Het totaal inkomen van Daan en Sam is bij een inkomen van 110 procent Wsm € 3.216. Dit is een stijging van € 112 (4 procent) ten opzichte van hun totaal inkomen bij een bijstandsuitkering.



Wanneer Daan of Sam tegen een loon van 120 procent Wsm gaat werken, stijgt hun netto-inkomen naar € 2.086 per maand. De bijdrage van het Rijk neemt wat af, en is nu € 1.097. Het bedrag aan gemeentelijke regelingen vervalt, € 0. Het totale inkomen van het gezin is dan € 3.183 per maand. Dit is € 78 (3 procent) meer dan wanneer zij een bijstandsuitkering hebben.

Als Daan of Sam gaat werken tegen een inkomen van 130 procent Wsm dan stijgt hun netto-inkomen naar € 2.259 per maand. De bijdragen van het Rijk dalen verder naar € 992 per maand. Het totale inkomen van Daan en Sam is nu € 3.251 per maand, dit is € 147 meer (5 procent) dan toen zij een bijstandsuitkering hadden.



Als Daan of Sam gaat werken tegen een inkomen van 140 procent Wsm dan stijgt hun netto-inkomen naar € 2.433 per maand. De bijdragen van het Rijk dalen verder naar € 878 per maand. Het totale inkomen van Daan en Sam is nu € 3.311 per maand, dit is € 207 meer (7 procent) dan toen zij een bijstandsuitkering hadden.

Als Daan of Sam gaat werken tegen een inkomen van 150 procent Wsm dan stijgt hun netto-inkomen naar € 2.607 per maand. De bijdragen van het Rijk dalen verder naar € 770 per maand. Het totale inkomen van Daan en Sam is nu € 3.377 per maand, dit is € 273 meer (9 procent) dan toen zij een bijstandsuitkering hadden.

## 4. Samenvatting en conclusie

In dit hoofdstuk staan de belangrijkste bevindingen op een rij.

### 4.1. Bevindingen minimahuishoudens

#### 4.1.1. Aantal minimahuishoudens

Naar schatting hebben 1.287 huishoudens in de gemeente Coevorden op 1 januari 2023 een inkomen tot 110 procent van het Wettelijk sociaal minimum (Wsm), dat is 8,2 procent van alle huishoudens in de gemeente. Dit aandeel is vergelijkbaar met het gemiddeld aandeel minimahuishoudens in andere gemeenten met een inwonersaantal tot 50.000 inwoners: het gemiddelde in gemeenten van vergelijkbare grootte is ongeveer 6 à 7 procent. 1.134 van deze huishoudens hebben een inkomen tot 100 procent Wsm.

Naar schatting wonen er 732 kinderen tot 18 jaar in minimahuishoudens tot 110 procent Wsm, dat is 11,6 procent van alle kinderen in de gemeente.

#### Kenmerken minimahuishoudens tot 110 procent Wsm

Van de 1.287 huishoudens met een inkomen tot 110 procent Wsm heeft de helft een uitkering vanuit de Participatiewet en hebben 3 op de 10 huishoudens AOW. Meer dan de helft (58 procent) van de minimahuishoudens is een alleenstaand huishouden en 27 procent heeft thuiswonende kinderen.

#### 4.1.2. Bereik minimaregelingen

Onderstaand geven we het bereik (het percentage van de doelgroep dat gebruik maakt van een regeling) van de verschillende gemeentelijke regelingen weer. Het bereik van de regelingen in dit onderzoek is berekend op basis van de gebruikscijfers over het jaar 2022. Het bereik van de meeste regelingen ligt op of rond het landelijk gemiddelde. Het bereik van de collectieve zorgverzekering en het Kindpakket ligt in Coevorden hoger dan het landelijk gemiddelde.

Tabel 4.1.1 Gebruik gemeentelijke minimaregelingen

Regeling	Gebruik in 2022	Bereik onder de doelgroep
Kwijtschelding gem. belastingen	683 huishoudens	60%
Individuele bijzondere bijstand	354 huishoudens	27%
Individuele inkomenstoelage	346 huishoudens	56%
Collectieve zorgverzekering	855 huishoudens	47%
Doe-Mee-Pas	1.727 personen	73%
Kindpakket	556 kinderen	85%
Energietoelage	1.827 huishoudens	92%

In vergelijking met andere gemeentes heeft de gemeente Coevorden relatief veel verschillende regelingen voor verschillende doelgroepen. Opvallend daarbij is dat de meeste minimaregelingen beschikbaar zijn voor huishoudens met een inkomen tot 110 procent Wsm.

## 4.2. Bevindingen inkomenseffecten landelijke en lokale beleid

### Financieel effect

Uit deze rapportage blijkt dat het bedrag dat minima vanuit het Rijk aan toeslagen kunnen ontvangen, veel hoger is dan het bedrag dat ze aan gemeentelijke regelingen kunnen ontvangen. Financieel gezien is de invloed van de gemeente op het inkomen van minimahuishoudens dan ook kleiner dan de invloed van het Rijk.

Het bedrag aan landelijke toeslagen neemt voor de meeste huishoudens geleidelijk af bij een hoger netto-inkomen. De gemeentelijke regelingen vallen weg als het huishouden een hoger inkomen krijgt dan de door de gemeente gehanteerde inkomensgrens. Voor de meeste huishoudens vallen de regelingen in de gemeente Coevorden weg bij een inkomen boven de 110 procent van het Wettelijk sociaal minimum. De kwijtschelding lokale belastingen valt weg bij een inkomen hoger dan 100 procent Wsm.

De gemeentelijke regelingen zorgen er voor dat huishoudens (meer) ruimte overhouden voor het doen van vrije bestedingen onder de streep. Het bedrag dat wordt overgehouden onder de streep verschilt aanzienlijk per huishoudtype en inkomensniveau. Paren met en zonder kinderen hebben over het algemeen een lager vrij besteedbaar budget dan alleenstaanden. De landelijke regelingen veroorzaken dit effect: de landelijke toeslagen lopen bij paren met en zonder kinderen sneller terug dan bij alleenstaanden.

Groepen die baat hebben bij de gemeentelijke regelingen zijn met name chronisch zieke alleenstaanden die niet AOW-gerechtigd zijn, alleenstaande ouders met meerderjarige kinderen en paren met kinderen van 14 en 16 jaar. Zij houden op bijstandsniveau (en sommige op 110 procent Wsm) zonder de gemeentelijke regelingen niet voldoende geld over voor vrije bestedingen<sup>9</sup>.

In het geval van een chronisch zieke alleenstaande is zelfs de gemeentelijke bijdrage net niet voldoende om aan deze norm te voldoen. Volgens het Nibud is het normbedrag € 110 terwijl zij op 100 procent Wsm € 106 in totaal binnenkrijgen en deze groep huishoudens is financieel extra kwetsbaar.

*De benoemde uitkomsten gelden mits alle landelijke en lokale regelingen worden gebruikt. In de praktijk is de ervaring echter dat huishoudens niet of gedeeltelijk gebruik maken van de regelingen. In werkelijkheid zal het vrij besteedbaar budget waarschijnlijk vaak lager uitvallen.*

### Werken loont voor het ene huishoudtype meer dan voor het andere huishoudtype

Wanneer huishoudens in Coevorden vanuit de bijstand gaan werken tegen een loon gelijk aan 110, 120, 130, 140 of 150 procent Wsm, gaan zij er in totaal inkomen op vooruit ten opzichte van de bijstandssituatie (mits zij gebruikmaken van alle toeslagen en regelingen). Het totaal inkomen bestaat uit het netto-inkomen (inclusief vakantietoeslag), landelijke toeslagen en gemeentelijke regelingen.

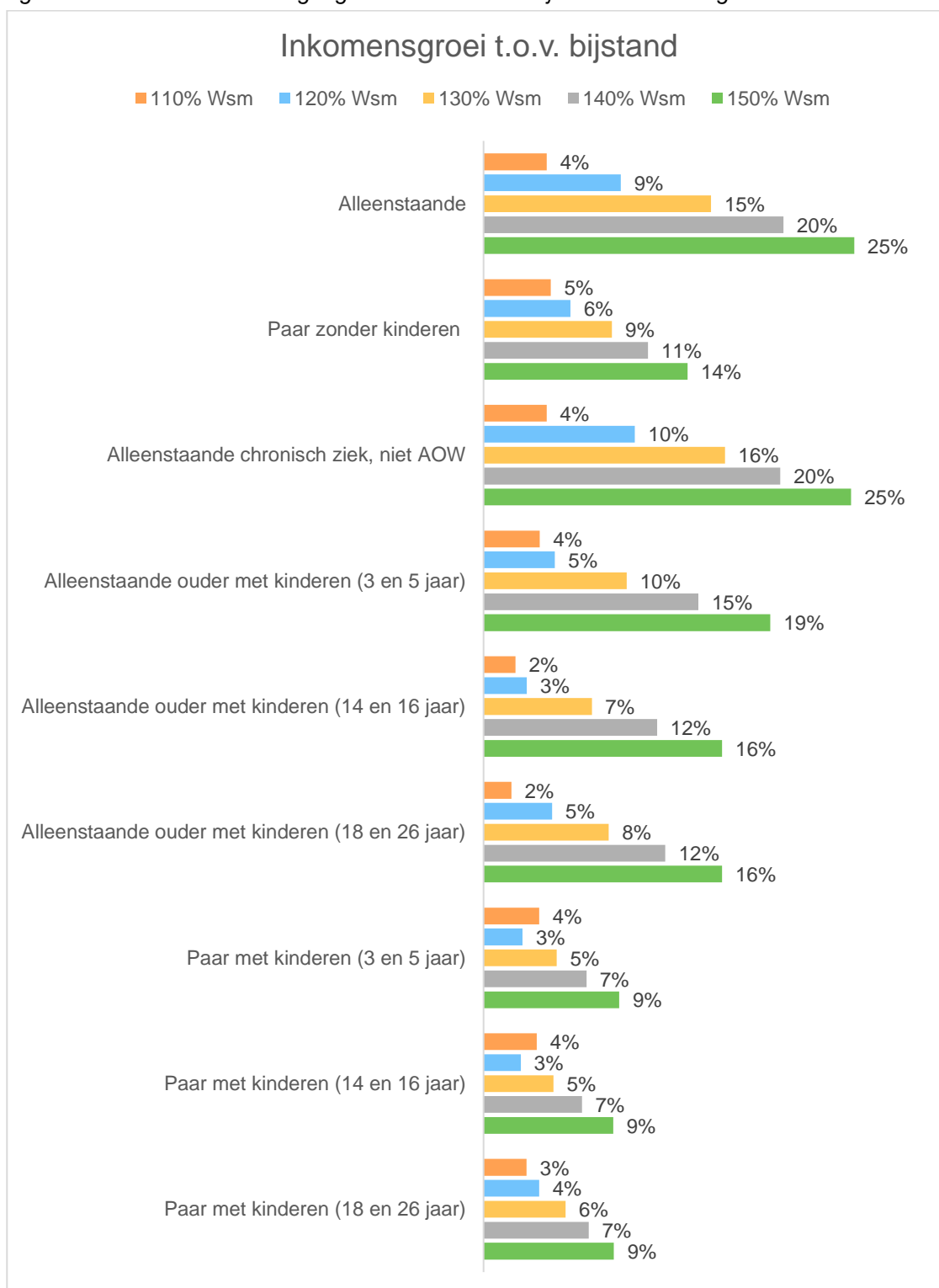
Echter, niet voor alle huishoudens leidt werken tegen een hoger netto-loon ook altijd daadwerkelijk tot een hoger totaal inkomen. Bij paren met minderjarige kinderen is het totaal inkomen op 120 procent Wsm lager is dan op 110 procent Wsm. Dit komt omdat de loonstijging kleiner is dan het verlies van gemeentelijke regelingen en landelijke toeslagen.

Relatief gezien gaan alleenstaanden en alleenstaande ouders er het meest op vooruit bij ieder hoger loon. Paren met en zonder kinderen krijgen namelijk sneller en méér dan de andere huishoudtypen te maken met een daling van de toeslagen van het Rijk<sup>10</sup>.

<sup>9</sup> In bijlage 5 staan voor de verschillende huishoudtypen de normbedragen die het Nibud hanteert.

<sup>10</sup> Onlangs is er een rapport van de Commissie Sociaal Minimum (*Een zeker bestaan*) uitgebracht, waarin de conclusie is dat huishoudens tekort komen. Echter zijn er andere aannames gedaan ten opzichte van het huidige rapport. Zo doet KWIZ de aanname dat alle gemeentelijke regelingen voor het volledige bedrag meegenomen worden. De commissie rekent een ondergrens mee voor het totaalbedrag aan lokale

Figuur 4.2.1. Inkomensvoortgang t.o.v. 100% Wsm bij werkaanvaarding



regelingen. Daarnaast rekent de commissie een extra bedrag mee voor tegenvallers (afhankelijk van het huishoudtype gaat het om 3, 6 of 9 procent). Onder andere deze aannames zorgen voor verschillen in de uitkomst van de rapporten.

### De invloed van de hoge energiekosten

De energietoeslag is begin 2022 door het Rijk aangekondigd om huishoudens met een laag inkomen te compenseren in de fors stijgende energiekosten. Gemeenten krijgen in 2023 ook weer geld om de energietoeslag uit te keren. De energietoeslag bedraagt € 1.300 euro per huishouden voor 2023 en wordt in Coevorden uitgekeerd aan inwoners met een inkomen tot 120 procent Wsm.

In dit rapport is de energietoeslag niet doorgerekend als gemeentelijke bijdrage, wegens de tijdelijke aard van de regeling. De invloed van de energietoeslag is relatief groot voor degenen die daar recht op hebben (€ 108 per maand). Op het moment dat de energietoeslag wegvalt, kan dat beduidende invloed hebben voor de inkomenssituatie van de huishoudens.

### 4.3. Vergelijking inkomenseffecten 2020 – 2023

Een aantal jaar geleden heeft KWIZ een Inkomenseffect Rapportage gemaakt voor de gemeente Coevorden over het jaar 2020. In deze paragraaf vergelijken we de inkomenseffecten van lokaal en landelijk beleid tussen 2020 en 2023 op een aantal punten.

In de periode 2020 tot 2023 hebben de volgende wijzigingen plaatsgevonden:

- De landelijke bijdragen zijn verhoogd:
  - De hoogte van de bijstandsuitkering is door de jaren heen verhoogd. Zo had een alleenstaande in 2020 recht op een bijstandsuitkering van € 1.052 per maand. In de tweede helft van 2023 bedraagt de bijstandsuitkering € 1.217 per maand voor een alleenstaande.
  - De hoogte van de landelijke toeslagen is eveneens toegenomen. Zo heeft een paar met twee kinderen van 3 en 5 jaar in 2020 recht op € 979 aan landelijke toeslagen op een inkomensniveau van 100 procent Wsm. In 2023 is dit bedrag opgelopen tot € 1.241. Alle toeslagen (huurtoeslag, zorgtoeslag, kindgebonden budget en kinderbijslag) zijn gestegen tussen 2020 en 2023. Gezamenlijk verklaren zij de totale stijging.

Als de inkomenseffecten naast elkaar worden gelegd vallen de volgende zaken op:

- Grofweg loont werken vanuit de bijstand in 2023 evenveel als in 2020; de procentuele toenames die minima kunnen verwachten zijn in beide jaren vergelijkbaar.
- Ook in 2020 was het voor paren met minderjarige kinderen financieel gezien gunstiger om te werken tegen een loon van 110 procent dan tegen een loon van 120 procent. Zowel het totaal inkomen boven de streep als het vrij besteedbaar budget onder de streep zijn hoger op 110 procent Wsm dan op 120 procent Wsm. Omdat de regelingen niet of nauwelijks zijn veranderd, zijn deze inkomenseffecten eveneens vergelijkbaar.
- De totale landelijke en gemeentelijke bijdrage is toegenomen. Huishoudens kunnen aanspraak maken op meer ondersteuning en het effect hiervan is terug te zien op het vrij besteedbaar budget; alle huishoudtypen hebben in 2023 meer vrij besteedbaar budget dan in 2020.
- De kosten van het levensonderhoud zijn de afgelopen jaren gestegen. Dat is onder meer te zien aan de energiekosten, zorgverzekering, internet/tv/bellen en BSO. In verhouding kunnen huishoudens de gestegen kosten van het levensonderhoud opvangen in de huidige situatie door de verhoogde bijdragen (en extra regelingen) vanuit het Rijk en de gemeente. Echter, een belangrijke aanname van de inkomenseffect rapportage is dat huishoudens gebruikmaken van alle beschikbare regelingen. De praktijk is echter weerbarstiger; niet iedereen maakt gebruik van de regelingen waar zij aanspraak op kunnen maken. Niet alle huishoudens zullen daarom voldoende budget hebben om te kunnen participeren, zeker nu de kosten gestegen zijn.

## Bijlage 1. Onderzoeksmethodiek Armoede Index

De Armoede Index is een door KWIZ ontwikkeld analysemodel, waarbij we inzicht verschaffen in de omvang en samenstelling van de armoededoelgroep (naar huishoudens en inkomenscategorieën) en het bereik van de minimaregelingen. De Armoede Index is samengesteld op basis van een combinatie van gemeentelijke gebruiksgegevens, geëxtrapoleerde CBS-gegevens en door ons ontwikkelde kengetallen op basis van ervaringscijfers bij andere gemeenten. Belangrijke toevoeging is dat we rekening houden met de vermogens en derhalve op deze wijze alleen inzoomen op de doelgroep die in aanmerking komt voor de minimaregelingen.

We gaan hierbij als volgt te werk.

- In eerste instantie inventariseren we op basis van de door ons bewerkte CBS-informatie hoeveel huishoudens in de gemeente inkomens tot 100%, 110%, 120%, 130%, 140% en 150% van het wettelijk sociaal minimum (Wsm) hebben, met geen of een laag eigen vermogen;
- We geven een overzicht van de inkomensbronnen;
- Vervolgens wordt voor iedere afzonderlijke groep in kaart gebracht hoe de huishoudsamenstelling is en om hoeveel kinderen tot 18 jaar het gaat;
- Dit overzicht vullen we aan met gemeentelijke getallen over het gebruik van de minimaregelingen in 2022.

## Bijlage 2. Onderzoeksmethodiek IER

In dit hoofdstuk geven we een overzicht van de verschillende inkomsten en uitgaven die worden onderscheiden voor de Inkomens Effectrapportage.

### B2.1 Huishoudens en inkomensgrenzen

We berekenen de inkomenseffecten van het lokale en landelijke beleid in 2023 voor de volgende elf huishoudtypen:

Niet AOW-gerechtigden:

- alleenstaande;
- alleenstaande chronisch ziek;
- paar zonder kinderen;
- alleenstaande ouder met twee kinderen (3 en 5 jaar);
- alleenstaande ouder met twee kinderen (14 en 16 jaar);
- alleenstaande ouder met twee kinderen (18 en 26 jaar);
- paar (twee volwassenen) met twee kinderen (3 en 5 jaar);
- paar (twee volwassenen) met twee kinderen (14 en 16 jaar);
- paar (twee volwassenen) met twee kinderen (18 en 26 jaar).

AOW-gerechtigden:

- alleenstaande;
- alleenstaande chronisch ziek.

We brengen de inkomenseffecten in beeld voor huishoudens met inkomens van 100, 110, 120, 130, 140 en 150 procent Wsm.

### B2.2 Inkomensbronnen

Het totaal inkomen van de minimahuishoudens is opgebouwd uit het netto-inkomen, de gemeentelijke regelingen en diverse toeslagen van het Rijk. Specifiek gaat het om de volgende categorieën:

- netto-inkomen inclusief vakantietoeslag;
- bijdrage Rijk:
  - huurtoeslag;
  - zorgtoeslag
  - kinderbijslag;
  - kindgebonden budget;
  - combinatiekorting;
  - studiefinanciering.
- gemeentelijke minimaregelingen.

### B2.3 Gemeentelijke minimaregelingen

In de onderstaande tabel volgt een overzicht van de gemeentelijke minimaregelingen in 2023. In bijlage 3 worden deze regelingen en bijbehorende bedragen verder toegelicht.

Tabel B2.1 Gemeentelijke minimaregelingen in de gemeente Coevorden

Regeling	Inkomensgrens
Kwijtschelding gem. belastingen	100% Wsm
Individuele inkomensvoet (incl. referentieperiode)	100% Wsm, 3 jaar
Collectieve zorgverzekering	110% en 130% Wsm
Doe-Mee-Pas	110% Wsm
Kindpakket	110% Wsm
Niet meegenomen	
Individuele bijzondere bijstand	110% Wsm
Studietoeslag	Specifieke doelgroep
Energietoeslag	120% Wsm

Bijzondere bijstand is niet meegenomen in de berekeningen omdat deze vorm van bijstand wordt verstrekt voor noodzakelijke onvermijdbare individuele uitgaven en dit niet maandelijks bij iedereen voorkomt. Daarnaast wordt ook de studietoeslag buiten beschouwing gelaten. Deze regeling kent een specifieke doelgroep; namelijk studenten met een lichamelijke of psychische beperking die niet kunnen bijverdienen naast hun studie. In deze inkomens effectrapportage is geen huishouden opgenomen waarbij deze regeling van toepassing is. De energietoeslag is niet meegenomen, omdat deze regeling van tijdelijke aard is. In deze inkomens effectrapportage is geen huishouden opgenomen waarbij deze regeling van toepassing is.

## B2.4 Uitgaven

De uitgaven zijn gecategoriseerd naar:

- vaste lasten. Dit zijn uitgaven die regelmatig terugkomen. Voorbeelden zijn huur, energiekosten<sup>11</sup> en verzekeringen;
- reserveringsuitgaven. Dit zijn uitgaven die niet regelmatig voorkomen en waarvan de hoogte vooraf niet bekend is. Er moet in principe een bedrag voor gereserveerd worden. Voorbeelden zijn kosten voor inventaris, kleding en het eigen risico voor de zorgverzekering;
- huishoudelijke uitgaven. Dit zijn terugkerende uitgaven aan voeding, persoonlijke verzorging en dergelijke;
- werk gerelateerde uitgaven. Dit zijn uitgaven die gemaakt worden als een persoon werkt. Voorbeelden zijn de kosten van woon-werkverkeer en werkkleding.

Voor de uitgaven is waar mogelijk uitgegaan van lokale tarieven. Voorbeelden hiervan zijn de huur en lokale heffingen. De andere bedragen zijn gebaseerd op landelijke berekeningen van het Nibud. De normbedragen staan per huishoudtype in het financieel maandoverzicht in bijlage 5. We benadrukken dat het bij alle posten gaat om de basale uitgaven en dat de normbedragen gemiddelden betreffen. Het is mogelijk dat een huishouden maandelijks minder uitgeeft dan de normbedragen waarmee in deze rapportage wordt gerekend, bijvoorbeeld omdat het huishouden minder geld per maand reserveert voor onregelmatige uitgaven.

## B2.5 Vrije bestedingen

Het budget dat overblijft is vrij besteedbaar en kan worden uitgegeven aan sociale en recreatieve activiteiten. Hieronder vallen bijvoorbeeld kosten voor contributie of een abonnement, maar ook (familie)bezoek, vervoer en vakantie of kleinere uitjes. Voor deze vrije bestedingen hanteert het Nibud per huishoudtype eveneens een normbedrag, dat is terug te vinden in de begrotingen in bijlage 5.

## B2.6 Aannames

Voor de inkomsten en uitgaven doen we de volgende aannames:

### *Algemeen*

- de huishoudens maken van alle regelingen gebruik en ontvangen daarvoor het maximale bedrag. De ervaring uit de praktijk is echter vaak dat huishoudens van een (uiteenlopend) aantal regelingen, en niet alle regelingen, gebruikmaken. In werkelijkheid valt het vrij besteedbare budget waarschijnlijk vaak lager uit, dan weergegeven in deze rapportage. Daarnaast doen we de aanname dat huishoudens geen schulden hebben;
- bij de inkomenseffecten wordt uitgegaan van gemiddelden. Dit betekent ook dat een ongunstige situatie, bijvoorbeeld een hogere huurprijs of een slecht geïsoleerd huis, direct gevolgen kan hebben voor de inkomenseffecten zoals in dit rapport zijn weergegeven;

---

<sup>11</sup> De kosten voor water zijn gebaseerd op de tarieven van Waterleidingmaatschappij Drenthe. Gegevens over het gemiddelde gebruik per huishoudtype zijn afkomstig van het Nibud (water). De kosten voor gas en elektriciteit zijn gebaseerd op de tarieven van maatschappij Frank Energie, pakket Groene Stroom NL.

- het vermogen van de huishoudens ligt binnen de grenzen van de Participatiewet. Daarom gaan we er ook vanuit dat iedereen in een huurwoning woont en niet in een koopwoning omdat een koopwoning tot een te hoog vermogen zou kunnen leiden om gebruik te mogen maken van de voorzieningen vanuit de Participatiewet. We gaan uit van € 557 kale huur per maand voor een alleenstaande en € 598 kale huur per maand voor een meerpersoonshuishouden. Deze bedragen zijn gebaseerd op huurtoeslaggegevens van de Rijksoverheid over de gemeente Coevorden;
- we gaan er vanuit dat de voorbeeldhuishoudens geen recht hebben op de individuele inkomenstoelage omdat zij kortdurend minima zijn. In de bijlage is bij de begrotingen echter ook per huishouden een kolom opgenomen waarin de individuele inkomenstoelage wél is opgenomen;
- alleenstaande ouders met een inkomen gelijk aan de bijstandsnorm werken niet of zitten in een traject waarbij de kinderopvang wordt vergoed. Alleenstaande ouders met een inkomen van 110 tot 120 procent Wsm hebben voor hun jongste kind van 3 jaar 20 uur dagopvang per week nodig tegen een tarief van € 9,06 (maximum uurtarief volgens de VNG 2023). Dit loopt op naar 30 uur per week bij een inkomen van 130, 140 en 150 procent Wsm;
- alleenstaande ouders hebben voor hun kind van 5 jaar een variërend aantal uren nodig voor buitenschoolse opvang (BSO). Dit is afhankelijk van het inkomen en het aantal uur dat zij werken. We gaan er vanuit dat een ouder 27 uur werkt bij een inkomen tot 110 procent Wsm, 29 uur bij een inkomen tot 120 procent Wsm, 32 uur bij een inkomen tot 130 procent Wsm, 35 uur bij een inkomen tot 140 procent Wsm en 37 uur bij een inkomen tot 150 procent Wsm. Verder gaan we ervan uit dat een kind van 5 jaar bij een continuurooster 30 uur naar school gaat. Dit maakt dat alleenstaande ouders bij een inkomen van 130 procent Wsm per maand recht hebben op 48 uur BSO per maand. Dit alles tegen een tarief van € 8,73 (gemiddelde uurtarief in 2023);
- bij een paar met twee kinderen en een inkomen hoger dan 100 procent Wsm werkt slechts één van beide partners. Anders is het huishoudinkomen hoger. Daarom gaan we er vanuit dat deze huishoudens geen dagopvang nodig hebben omdat één van beide partners thuis is voor de kinderen. Dit is eveneens waarom een paar met kinderen geen combinatiekorting krijgt bij werkaanvaarding. Voor de sociale ontwikkeling van het kind gaan we er wel vanuit dat deze twee ochtenden per week (2\*4 uur) naar de peuterspeelzaal gaat. De ouderbijdrage wordt bepaald per inkomens niveau, de prijzen van de VNG worden gehanteerd;
- huishoudens in de bijstand werken niet, en hebben daarom geen werk gerelateerde kosten. Bij een inkomen vanaf 110 procent Wsm werkt één persoon in het huishouden, en is er wel sprake van deze kosten;
- voor de huishoudtypes met kinderen van 18 en 26 zijn extra bijdragen van het Rijk meegenomen, namelijk voor beide kinderen de zorgtoeslag en ook voor beide kinderen studiefinanciering. Voor de studiefinanciering is uitgegaan van 1 student Mbo en 1 student Hbo, beide thuiswonend en hebben recht op de basisbeurs en de aanvullende beurs. Er is de aanname gedaan dat deze kinderen geen andere inkomsten hebben uit bijvoorbeeld een bijbaantje. Voor de uitgaven van deze huishoudtypes zijn dezelfde kosten meegenomen als de huishoudtypes met kinderen van 14 en 16 jaar. Dit geldt niet voor onderwijs, want hiervoor zijn de collegegeld bedragen voor het studiejaar 2022-2023 meegenomen, waarbij uitgegaan is dat de Hbo student niet in dat jaar is begonnen te studeren; het collegegeld is niet gehalveerd. Als uitgave is bij deze huishoudtypes tevens de kostenpost boeken opgenomen volgens de richtlijnen van het Nibud;
- de eventuele zorgvraag van chronisch zieke huishoudens is in de begroting verwerkt door hogere vervoerskosten te rekenen (bijvoorbeeld voor ziekenhuisbezoek), de wettelijke eigen bijdrage voor medicatie door te rekenen en hogere reserveringskosten mee te nemen (bijvoorbeeld voor maaltijdvoorziening, hulpmiddelen of andersoortige uitgaven).

#### *Gemeentelijke regelingen*

- voor de collectieve zorgverzekering is de aanname gedaan dat alle niet-chronisch zieke huishoudens kiezen voor pakket Zilveren Kruis optimaal aanvullend 1. Verder wordt de aanname gedaan dat de twee chronisch zieke huishoudtypes het pakket Zilveren Kruis optimaal aanvullend 3 kiezen. Dit pakket wordt het meeste gebruikt onder de huishoudens;

- de Doe-Mee-Pas is beschikbaar voor volwassenen en kinderen. We doen de aanname dat de regeling aan het begin van het jaar is aangevraagd, zodat personen recht hebben op het gehele bedrag. Ook inwoners met de AOW-leeftijd hebben recht op deze regeling. Studenten hebben echter geen recht op deze regeling, dus de inwonende kinderen van 18 en 26 hebben in de desbetreffende voorbeeldhuishoudens hebben geen recht op deze regeling;
- het Kindpakket is beschikbaar voor kinderen van 3 tot en met 17 jaar. Het totaalbedrag van € 193,50 bestaat voor €143,50 vanuit de gemeente en € 50,- extra vanuit Rudie Zwolsfonds. We doen de aanname dat de regeling aan het begin van het jaar is aangevraagd, zodat kinderen recht hebben op het gehele bedrag.

## Bijlage 3. Overzicht minimaregelingen

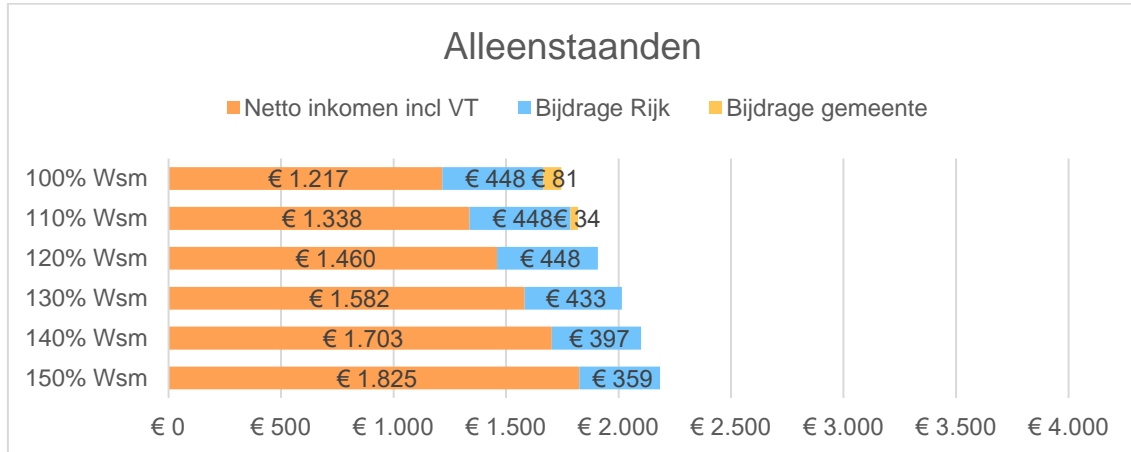
Tabel B3.1 Gemeentelijke minimaregelingen in Coevorden

Soort regeling	Inkomensgrens t.o.v. Wsm 2023	(Maximaal) bedrag
Kwijtschelding gem. belastingen	100% Wsm	<p><u>Afvalstoffenheffing:</u> Alleenstaande: € 254,10 per huishouden. Meerpersoons: € 306,08 per huishouden.</p> <p><u>Rioolheffing:</u> € 159,99 per perceel per jaar.</p> <p><u>Waterschapsbelasting:</u> Watersysteemheffing: € 86,07 per woonruimte. Zuiveringsheffing: € 63,67 per eenheid.</p>
Individuele inkomens toeslag (incl. referentieperiode)	100% Wsm, 3 jaar	<p>Alleenstaande € 421 Alleenstaande ouder € 542 Gezin € 602</p>
Collectieve zorgverzekering	110% Wsm 130% Wsm	Tot 110% Wsm: alle pakketten.
Doe-Mee-Pas	110% Wsm	<p>110 tot 130% Wsm: alleen uitgebreide pakketten (chronisch zieke huishoudtypes). € 205,00 per persoon per jaar.</p> <p>Uitzondering: studenten hebben geen recht op een Doe-Mee-Pas omdat zij aanspraak kunnen maken op studiefinanciering.</p> <p>Bij aanvragen later in het desbetreffende kalenderjaar wordt het budget naar rato toegekend.</p>
Kindpakket	110% Wsm	<p>€ 193,50 per kind per jaar (3 t/m 17 jaar).</p> <p>Dit is € 143,50 vanuit de gemeente en € 50 vanuit Rudie Zwolsfonds.</p> <p>Bij aanvragen later in het desbetreffende kalenderjaar wordt het budget naar rato toegekend.</p>
<b>Niet meegenomen in de berekeningen</b>		
Individuele bijzondere bijstand	110% Wsm	N.v.t.
Studietoelage	Specifieke doelgroep	N.v.t.
Energietoelage	120% Wsm	€ 1.300

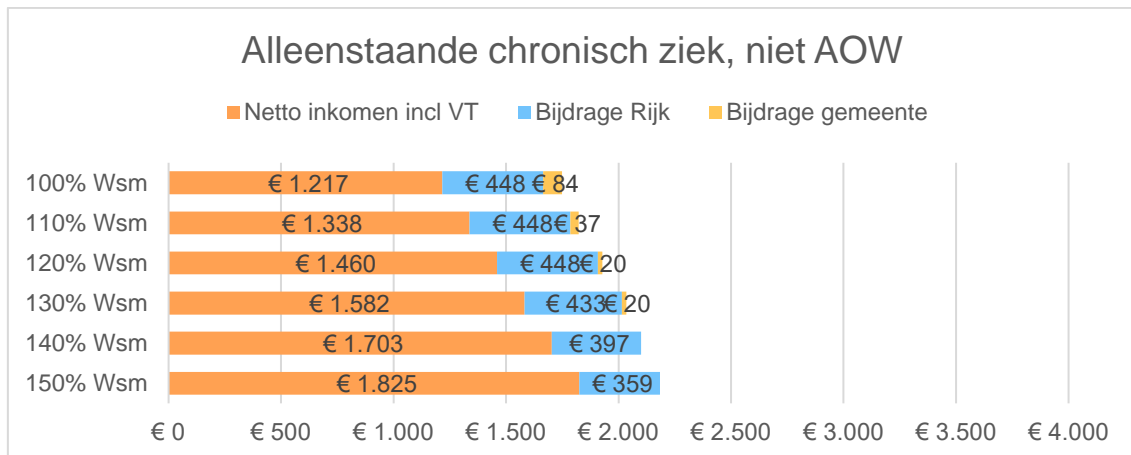
## Bijlage 4. Opbouw totaal inkomen 100 tot 150% Wsm

In deze bijlage geven we de opbouw van het totaal inkomen uit paragraaf 4.4 grafisch weer.

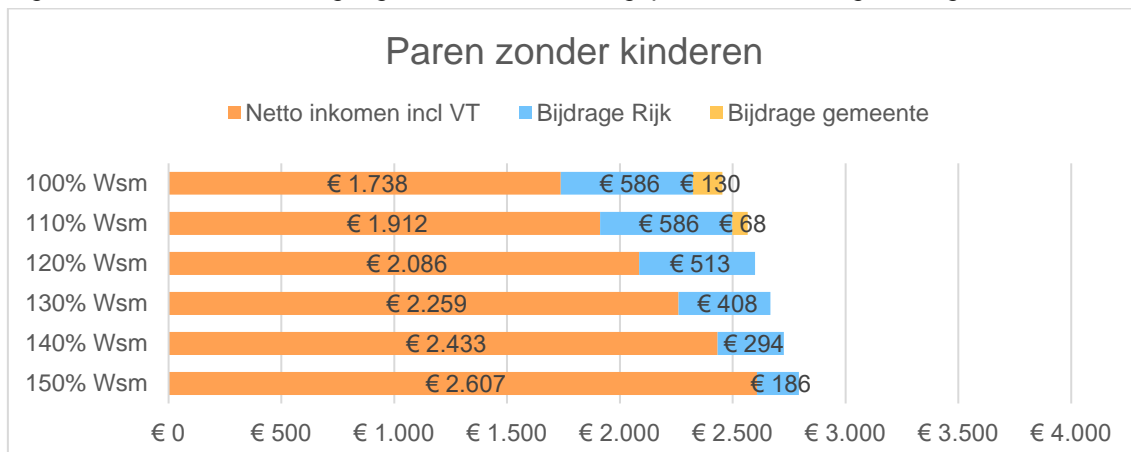
Figuur 4.1 Inkomensvoortgang na werkaanvaarding, alleenstaande niet AOW-gerechtigd



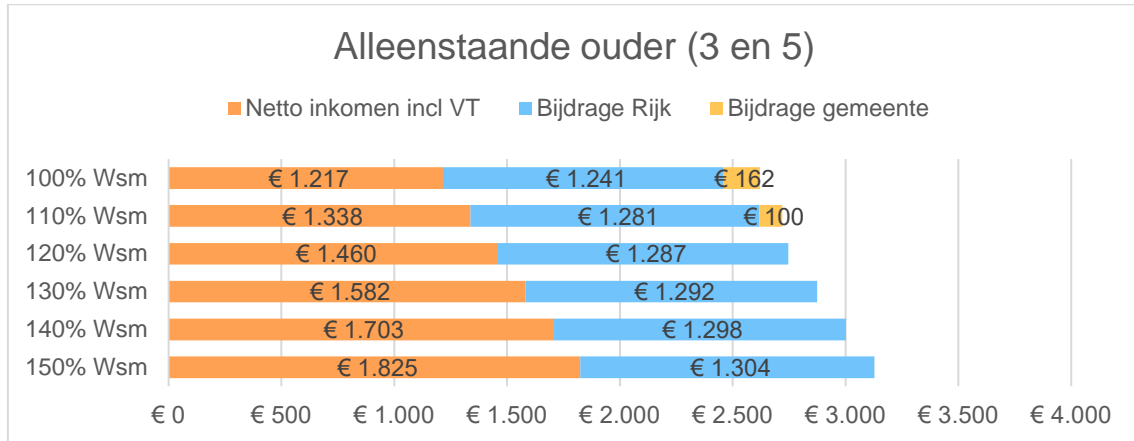
Figuur 4.2 Inkomensvoortgang na werkaanvaarding, chronisch zieke alleenstaande niet AOW-gerechtigd



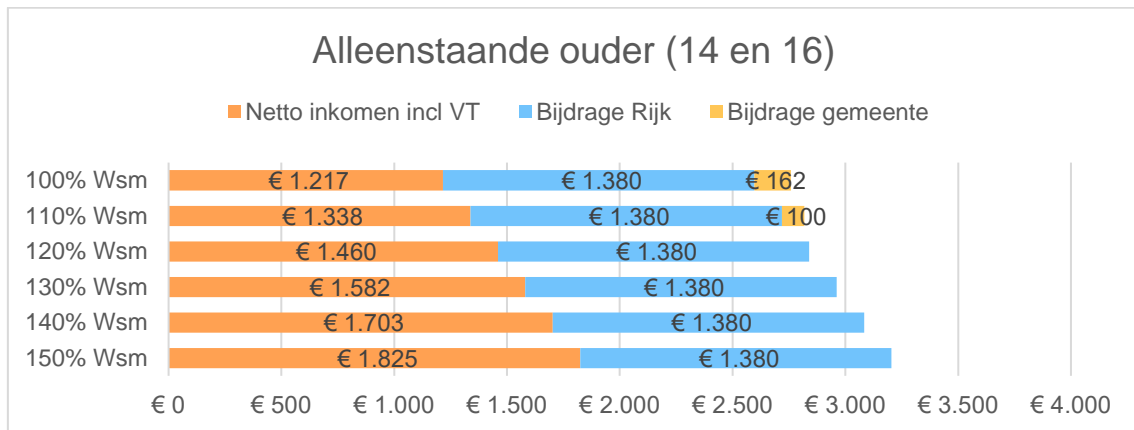
Figuur 4.3 Inkomensvoortgang na werkaanvaarding, paren niet AOW-gerechtigd



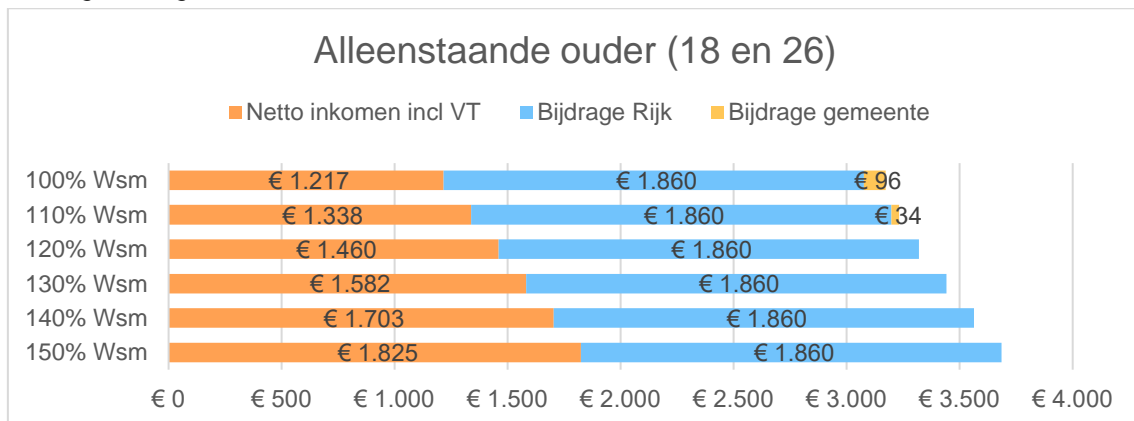
Figuur 4.4 Inkomensvoortgang na werkaanvaarding, alleenstaande ouder (3 en 5 jaar) niet AOW-gerechtigd



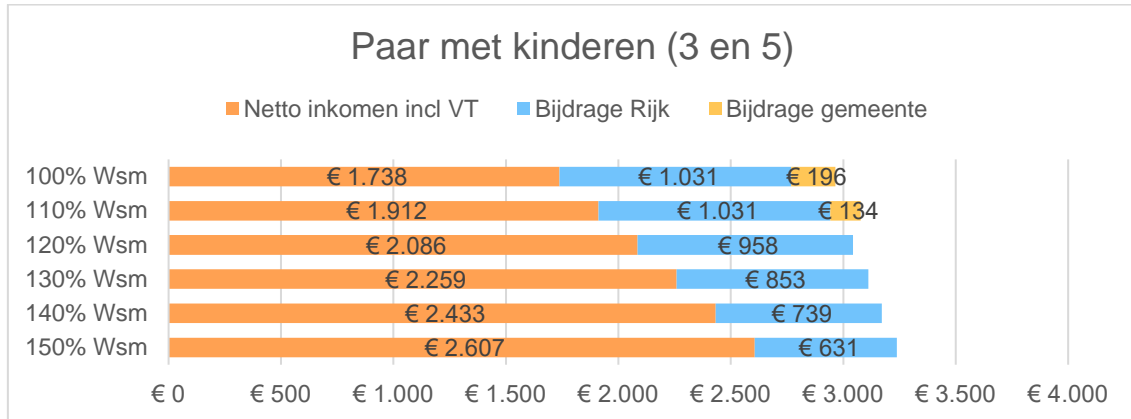
Figuur 4.5 Inkomensvoortgang na werkaanvaarding, alleenstaande ouder (14 en 16 jaar) niet AOW-gerechtigd



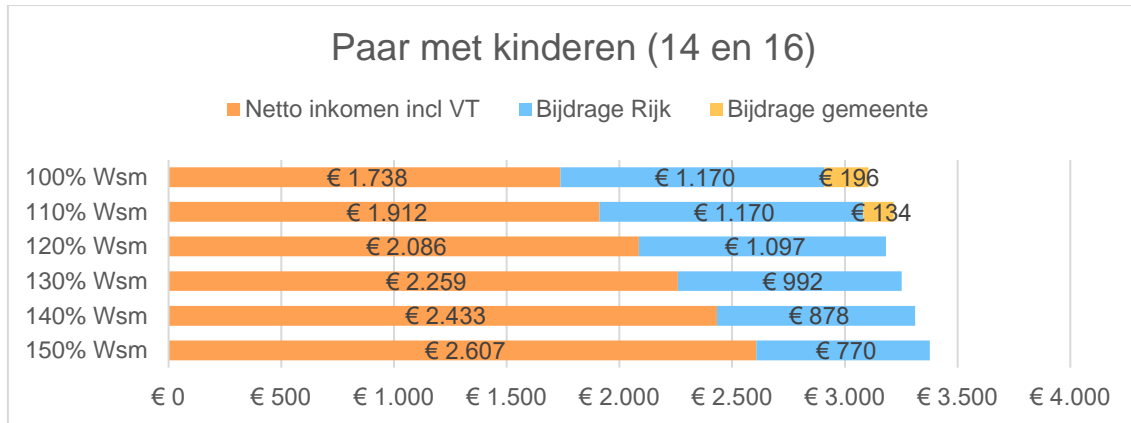
Figuur 4.6 Inkomensvoortgang na werkaanvaarding, alleenstaande ouder (18 en 26 jaar) niet AOW-gerechtigd



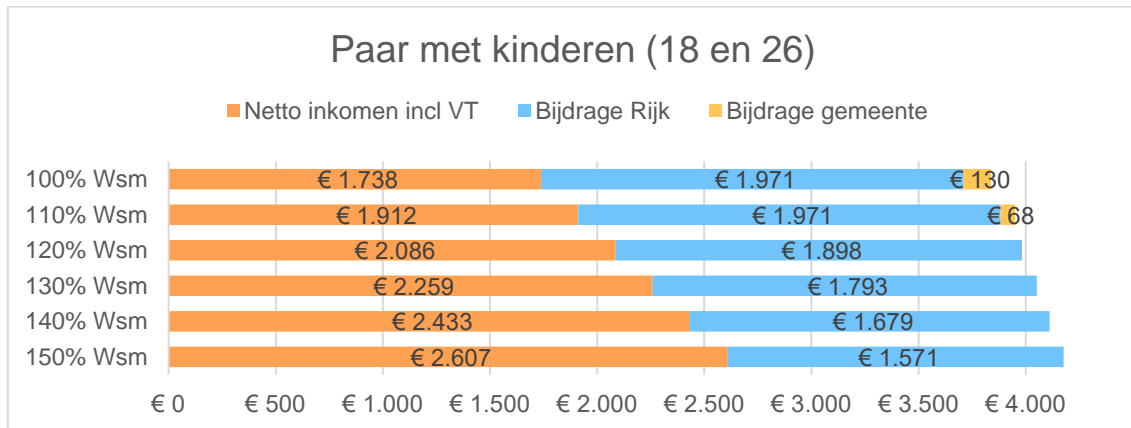
*Figuur 4.7 Inkomensvoortgang na werkaanvaarding, paren met kinderen (3 en 5 jaar) niet AOW-gerechtigd*



*Figuur 4.8 Inkomensvoortgang na werkaanvaarding, paren met kinderen (14 en 16 jaar) niet AOW-gerechtigd*



*Figuur 4.9 Inkomensvoortgang na werkaanvaarding, paren met kinderen (18 en 26 jaar) niet AOW-gerechtigd*



## Bijlage 5. Financieel maandoverzicht

In deze bijlage staat per huishoudtype het financieel maandoverzicht. De tabellen geven een overzicht van de maandelijkse inkomsten en uitgaven, bij gebruikmaking van alle landelijke en lokale regelingen. De bedragen die horen bij de huishoudelijke uitgaven en reserveringsuitgaven zijn afkomstig van het Nibud.

Tabel B5.1 Alleenstaande zonder kinderen, niet AOW-gerechtigd

Categorie	100% Wsm	110% Wsm	120% Wsm	130% Wsm	140% Wsm	150% Wsm	Langdurige minima 100%
<b>Inkomsten</b>							
Netto inkomen incl VT	1.217	1.338	1.460	1.582	1.703	1.825	1.217
<b>Bijdragen Rijk</b>							
Huurtoeslag	294	294	294	279	243	205	294
Zorgtoeslag	154	154	154	154	154	154	154
<b>Totaal bijdragen Rijk</b>	<b>448</b>	<b>448</b>	<b>448</b>	<b>433</b>	<b>397</b>	<b>359</b>	<b>448</b>
<b>Totaal inkomsten</b>	<b>1.665</b>	<b>1.786</b>	<b>1.908</b>	<b>2.015</b>	<b>2.100</b>	<b>2.184</b>	<b>1.665</b>
<b>Uitgaven</b>							
Huur	557	557	557	557	557	557	557
Gas, water, elektra	130	130	130	130	130	130	130
Telefoon, internet en televisie	73	73	73	73	73	73	73
Gemeentelijke heffingen (Collectieve)	47	47	47	47	47	47	47
zorgverzekering	156	156	154	154	154	154	156
Overige verzekeringen	23	23	23	23	23	23	23
Vervoer	18	18	18	18	18	18	18
Reserveringsuitgaven	204	204	204	204	204	204	204
Huishoudelijke uitgaven	286	286	286	286	286	286	286
Werkgerelateerde uitgaven	0	70	70	70	70	70	0
<b>Totaal uitgaven</b>	<b>1.495</b>	<b>1.565</b>	<b>1.563</b>	<b>1.563</b>	<b>1.563</b>	<b>1.563</b>	<b>1.495</b>
<b>Budget exclusief regelingen gemeente</b>	<b>170</b>	<b>222</b>	<b>345</b>	<b>452</b>	<b>538</b>	<b>621</b>	<b>170</b>
<b>Regelingen gemeente</b>							
Kwijtschelding gemeentelijke heffingen	47	0	0	0	0	0	47
Korting collectieve zorgverzekering	17	17	0	0	0	0	17
Individuele inkomensvoet	0	0	0	0	0	0	35
Doe-Mee-Pas	17	17	0	0	0	0	17
Kindpakket	0	0	0	0	0	0	0
<b>Totaal regelingen gemeente</b>	<b>81</b>	<b>34</b>	<b>0</b>	<b>0</b>	<b>0</b>	<b>0</b>	<b>116</b>
<b>Budget inclusief regelingen gemeente</b>	<b>251</b>	<b>256</b>	<b>345</b>	<b>452</b>	<b>538</b>	<b>621</b>	<b>286</b>
Vrije bestedingen	110	110	110	110	110	110	110
<b>Restant</b>	<b>141</b>	<b>146</b>	<b>235</b>	<b>342</b>	<b>428</b>	<b>511</b>	<b>176</b>

Tabel B5.2 Alleenstaande zonder kinderen, chronisch ziek, niet AOW-gerechtigd

Categorie	100% Wsm	110% Wsm	120% Wsm	130% Wsm	140% Wsm	150% Wsm	Langdurige minima 100%
<b>Inkomsten</b>							
Netto inkomen incl VT	1.217	1.338	1.460	1.582	1.703	1.825	1.217
<b>Bijdragen Rijk</b>	0	0	0	0	0	0	0
Huurtoeslag	294	294	294	279	243	205	294
Zorgtoeslag	154	154	154	154	154	154	154
<b>Totaal bijdragen Rijk</b>	<b>448</b>	<b>448</b>	<b>448</b>	<b>433</b>	<b>397</b>	<b>359</b>	<b>448</b>
<b>Totaal inkomsten</b>	<b>1.665</b>	<b>1.786</b>	<b>1.908</b>	<b>2.015</b>	<b>2.100</b>	<b>2.184</b>	<b>1.665</b>
<b>Uitgaven</b>							
Huur	557	557	557	557	557	557	557
Gas, water, elektra	130	130	130	130	130	130	130
Telefoon, internet en televisie	73	73	73	73	73	73	73
Gemeentelijke heffingen	47	47	47	47	47	47	47
(Collectieve) zorgverzekering	195	195	195	195	193	193	195
Overige verzekeringen	23	23	23	23	23	23	23
Vervoer	24	24	24	24	24	24	24
Medicijnen	21	21	21	21	21	21	21
Reserveringsuitgaven	286	286	286	286	286	286	286
Huishoudelijke uitgaven	286	286	286	286	286	286	286
Werkgerelateerde uitgaven	0	70	70	70	70	70	0
<b>Totaal uitgaven</b>	<b>1.642</b>	<b>1.712</b>	<b>1.712</b>	<b>1.712</b>	<b>1.710</b>	<b>1.710</b>	<b>1.642</b>
<b>Budget exclusief regelingen gemeente</b>	<b>22</b>	<b>74</b>	<b>195</b>	<b>302</b>	<b>390</b>	<b>474</b>	<b>22</b>
<b>Regelingen gemeente</b>							
Kwijtschelding gemeentelijke heffingen	47	0	0	0	0	0	47
Korting collectieve zorgverzekering	20	20	20	20	0	0	20
Individuele inkomenstoeslag	0	0	0	0	0	0	35
Doe-Mee-Pas	17	17	0	0	0	0	17
Kindpakket	0	0	0	0	0	0	0
<b>Totaal regelingen gemeente</b>	<b>84</b>	<b>37</b>	<b>20</b>	<b>20</b>	<b>0</b>	<b>0</b>	<b>119</b>
<b>Budget inclusief regelingen gemeente</b>	<b>106</b>	<b>111</b>	<b>215</b>	<b>322</b>	<b>390</b>	<b>474</b>	<b>141</b>
Vrije bestedingen	110	110	110	110	110	110	110
<b>Restant</b>	<b>-4</b>	<b>1</b>	<b>105</b>	<b>212</b>	<b>280</b>	<b>364</b>	<b>31</b>

Tabel B5.3 Paren zonder kinderen, niet AOW-gerechtigd

Categorie	100% Wsm	110% Wsm	120% Wsm	130% Wsm	140% Wsm	150% Wsm	Langdurige minima 100%
<b>Inkomsten</b>							
Netto inkomen incl VT	1.738	1.912	2.086	2.259	2.433	2.607	1.738
<b>Bijdragen Rijk</b>							
Huurtoeslag	321	321	279	214	141	73	321
Zorgtoeslag	265	265	234	194	153	113	265
<b>Totaal bijdragen Rijk</b>	<b>586</b>	<b>586</b>	<b>513</b>	<b>408</b>	<b>294</b>	<b>186</b>	<b>586</b>
<b>Totaal inkomsten</b>	<b>2.324</b>	<b>2.498</b>	<b>2.599</b>	<b>2.667</b>	<b>2.727</b>	<b>2.793</b>	<b>2.324</b>
<b>Uitgaven</b>							
Huur	598	598	598	598	598	598	598
Gas, water, elektra	169	169	169	169	169	169	169
Telefoon, internet en televisie	87	87	87	87	87	87	62
Gemeentelijke heffingen	62	62	62	62	62	62	62
(Collectieve) zorgverzekering	312	312	308	308	308	308	312
Overige verzekeringen	37	37	37	37	37	37	37
Vervoer	37	37	37	37	37	37	37
Reserveringsuitgaven	317	317	317	317	317	317	317
Huishoudelijke uitgaven	516	516	516	516	516	516	516
Werkgerelateerde uitgaven	0	70	70	70	70	70	0
<b>Totaal uitgaven</b>	<b>2.135</b>	<b>2.205</b>	<b>2.201</b>	<b>2.201</b>	<b>2.201</b>	<b>2.201</b>	<b>2.109</b>
<b>Budget exclusief regelingen gemeente</b>	<b>189</b>	<b>293</b>	<b>398</b>	<b>466</b>	<b>526</b>	<b>592</b>	<b>215</b>
<b>Regelingen gemeente</b>							
Kwijtschelding gemeentelijke heffingen	62	0	0	0	0	0	62
Korting collectieve zorgverzekering	34	34	0	0	0	0	34
Individuele inkomenstoeslag	0	0	0	0	0	0	50
Doe-Mee-Pas	34	34	0	0	0	0	34
Kindpakket	0	0	0	0	0	0	0
<b>Totaal regelingen gemeente</b>	<b>130</b>	<b>68</b>	<b>0</b>	<b>0</b>	<b>0</b>	<b>0</b>	<b>180</b>
<b>Budget inclusief regelingen gemeente</b>	<b>319</b>	<b>361</b>	<b>398</b>	<b>466</b>	<b>526</b>	<b>592</b>	<b>395</b>
Vrije bestedingen	176	176	176	176	176	176	176
<b>Restant</b>	<b>143</b>	<b>185</b>	<b>222</b>	<b>290</b>	<b>350</b>	<b>416</b>	<b>219</b>

Tabel B5.4 Alleenstaande ouders (3 en 5 jaar), niet AOW-gerechtigd

Categorie	100% Wsm	110% Wsm	120% Wsm	130% Wsm	140% Wsm	150% Wsm	Langdurige minima 100%
<b>Inkomsten</b>							
Netto inkomen incl. VT	1.217	1.338	1.460	1.582	1.703	1.825	1.217
<b>Bijdragen Rijk</b>							
Huurtoeslag	321	321	321	321	321	321	321
Zorgtoeslag	154	154	154	154	154	154	154
Combinatiekorting	0	40	46	51	57	63	0
Kinderbijslag	180	180	180	180	180	180	180
Kindgebonden budget	586	586	586	586	586	586	586
<b>Totaal bijdragen Rijk</b>	<b>1.241</b>	<b>1.281</b>	<b>1.287</b>	<b>1.292</b>	<b>1.298</b>	<b>1.304</b>	<b>1.241</b>
<b>Totaal inkomsten</b>	<b>2.457</b>	<b>2.619</b>	<b>2.747</b>	<b>2.874</b>	<b>3.001</b>	<b>3.129</b>	<b>2.457</b>
<b>Uitgaven</b>							
Huur	598	598	598	598	598	598	598
Gas, water, elektra	197	197	197	197	197	197	197
Telefoon, internet en televisie	87	87	87	87	87	87	87
Gemeentelijke heffingen (Collectieve) zorgverzekering	62	62	62	62	62	62	62
Overige verzekeringen	156	156	154	154	154	154	156
Overige verzekeringen	29	29	29	29	29	29	29
Onderwijs en peuterspeelzaal	15	15	15	15	18	18	15
Kosten BSO en kinderopvang	0	68	68	101	120	140	0
Vervoer	29	29	29	29	29	29	29
Reserveringsuitgaven	283	283	283	283	283	283	283
Huishoudelijke uitgaven	419	419	419	419	419	419	419
Werkgerelateerde uitgaven	0	70	70	70	70	70	0
<b>Totaal uitgaven</b>	<b>1.875</b>	<b>2.013</b>	<b>2.011</b>	<b>2.044</b>	<b>2.066</b>	<b>2.086</b>	<b>1.875</b>
<b>Budget exclusief regelingen gemeente</b>	<b>583</b>	<b>606</b>	<b>735</b>	<b>830</b>	<b>935</b>	<b>1.043</b>	<b>583</b>
<b>Regelingen gemeente</b>							
Kwijtschelding gemeentelijke heffingen	62	0	0	0	0	0	62
Korting collectieve zorgverzekering	17	17	0	0	0	0	17
Individuele inkomenstoeslag	0	0	0	0	0	0	45
Doe-Mee-Pas	51	51	0	0	0	0	51
Kindpakket	32	32	0	0	0	0	32
<b>Totaal regelingen gemeente</b>	<b>162</b>	<b>100</b>	<b>0</b>	<b>0</b>	<b>0</b>	<b>0</b>	<b>208</b>
<b>Budget inclusief regelingen gemeente</b>	<b>745</b>	<b>707</b>	<b>735</b>	<b>830</b>	<b>935</b>	<b>1.043</b>	<b>790</b>
Vrije bestedingen	211	211	211	211	211	211	211
<b>Restant</b>	<b>534</b>	<b>496</b>	<b>524</b>	<b>619</b>	<b>724</b>	<b>832</b>	<b>579</b>

Tabel B5.5 Alleenstaande ouders (14 en 16 jaar), niet AOW-gerechtigd

Categorie	100% Wsm	110% Wsm	120% Wsm	130% Wsm	140% Wsm	150% Wsm	Langdurige minima 100%
<b>Inkomsten</b>							
Netto inkomen incl. VT	1.217	1.338	1.460	1.582	1.703	1.825	1.217
<b>Bijdragen Rijk</b>							
Huurtoeslag	321	321	321	321	321	321	321
Zorgtoeslag	154	154	154	154	154	154	154
Combinatiekorting	0	0	0	0	0	0	0
Kinderbijslag	257	257	257	257	257	257	257
Kindgebonden budget	648	648	648	648	648	648	648
<b>Totaal bijdragen Rijk</b>	<b>1.380</b>	<b>1.380</b>	<b>1.380</b>	<b>1.380</b>	<b>1.380</b>	<b>1.380</b>	<b>1.380</b>
<b>Totaal inkomsten</b>	<b>2.597</b>	<b>2.718</b>	<b>2.840</b>	<b>2.962</b>	<b>3.083</b>	<b>3.205</b>	<b>2.597</b>
<b>Uitgaven</b>							
Huur	598	598	598	598	598	598	598
Gas, water, elektra	197	197	197	197	197	197	197
Telefoon, internet en televisie	101	101	101	101	101	101	101
Gemeentelijke heffingen (Collectieve)	62	62	62	62	62	62	62
zorgverzekering	156	156	156	156	156	156	156
Overige verzekeringen	29	29	29	29	29	29	29
Onderwijs	105	105	105	105	105	105	105
Kosten BSO	0	0	0	0	0	0	0
Vervoer	55	55	55	55	55	55	55
Reserveringsuitgaven	333	333	333	333	333	333	333
Huishoudelijke uitgaven	627	627	627	627	627	627	627
Werkgerelateerde uitgaven	0	70	70	70	70	70	0
<b>Totaal uitgaven</b>	<b>2.263</b>	<b>2.333</b>	<b>2.333</b>	<b>2.333</b>	<b>2.333</b>	<b>2.333</b>	<b>2.263</b>
<b>Budget exclusief regelingen gemeente</b>	<b>333</b>	<b>385</b>	<b>507</b>	<b>628</b>	<b>750</b>	<b>872</b>	<b>333</b>
<b>Regelingen gemeente</b>							
Kwijtschelding gemeentelijke heffingen	62	0	0	0	0	0	62
Korting collectieve zorgverzekering	17	17	0	0	0	0	17
Individuele inkomenstoeslag	0	0	0	0	0	0	45
Doe-Mee-Pas	51	51	0	0	0	0	51
Kindpakket	32	32	0	0	0	0	32
<b>Totaal regelingen gemeente</b>	<b>162</b>	<b>100</b>	<b>0</b>	<b>0</b>	<b>0</b>	<b>0</b>	<b>208</b>
<b>Budget inclusief regelingen gemeente</b>	<b>496</b>	<b>486</b>	<b>507</b>	<b>628</b>	<b>750</b>	<b>872</b>	<b>541</b>
Vrije bestedingen	243	243	243	243	243	243	243
<b>Restant</b>	<b>253</b>	<b>243</b>	<b>264</b>	<b>385</b>	<b>507</b>	<b>629</b>	<b>298</b>

Tabel B5.6 Alleenstaande ouders (18 en 26 jaar), niet AOW-gerechtigd

Categorie	100% Wsm	110% Wsm	120% Wsm	130% Wsm	140% Wsm	150% Wsm	Langdurige minima 100%
<b>Inkomsten</b>							
Netto inkomen incl. VT	1.217	1.338	1.460	1.582	1.703	1.825	1.217
<b>Bijdragen Rijk</b>							
Huurtoeslag	321	321	321	321	321	321	321
Zorgtoeslag	462	462	462	462	462	462	462
Combinatiekorting	0	0	0	0	0	0	0
Kinderbijslag	0	0	0	0	0	0	0
Kindgebonden budget	0	0	0	0	0	0	0
Studiefinanciering	1.077	1.077	1.077	1.077	1.077	1.077	1.077
<b>Totaal bijdragen Rijk</b>	<b>1.860</b>	<b>1.860</b>	<b>1.860</b>	<b>1.860</b>	<b>1.860</b>	<b>1.860</b>	<b>1.860</b>
<b>Totaal inkomsten</b>	<b>3.076</b>	<b>3.198</b>	<b>3.320</b>	<b>3.441</b>	<b>3.563</b>	<b>3.685</b>	<b>3.076</b>
<b>Uitgaven</b>							
Huur	598	598	598	598	598	598	598
Gas, water, elektra	197	197	197	197	197	197	197
Telefoon, internet en televisie	101	101	101	101	101	101	101
Gemeentelijke heffingen (Collectieve) zorgverzekering	62	62	62	62	62	62	62
Overige verzekeringen	464	464	462	462	462	462	464
Onderwijs	29	29	29	29	29	29	29
Boeken	287	287	287	287	287	287	287
Kosten BSO	98	98	98	98	98	98	98
Vervoer	0	0	0	0	0	0	0
Reserveringsuitgaven	55	55	55	55	55	55	55
Huishoudelijke uitgaven	333	333	333	333	333	333	333
Werkgerelateerde uitgaven	627	627	627	627	627	627	627
<b>Totaal uitgaven</b>	<b>2.852</b>	<b>2.922</b>	<b>2.920</b>	<b>2.920</b>	<b>2.920</b>	<b>2.920</b>	<b>2.852</b>
<b>Budget exclusief regelingen gemeente</b>	<b>225</b>	<b>276</b>	<b>400</b>	<b>521</b>	<b>643</b>	<b>765</b>	<b>225</b>
<b>Regelingen gemeente</b>							
Kwijtschelding gemeentelijke heffingen	62	0	0	0	0	0	62
Korting collectieve zorgverzekering	17	17	0	0	0	0	17
Individuele inkomensvoet	0	0	0	0	0	0	45
Doe-Mee-Pas	17	17	0	0	0	0	17
Kindpakket	0	0	0	0	0	0	0
<b>Totaal regelingen gemeente</b>	<b>96</b>	<b>34</b>	<b>0</b>	<b>0</b>	<b>0</b>	<b>0</b>	<b>141</b>
<b>Budget inclusief regelingen gemeente</b>	<b>321</b>	<b>310</b>	<b>400</b>	<b>521</b>	<b>643</b>	<b>765</b>	<b>366</b>
Vrije bestedingen	243	243	243	243	243	243	243
<b>Restant</b>	<b>78</b>	<b>67</b>	<b>157</b>	<b>278</b>	<b>400</b>	<b>522</b>	<b>123</b>

Tabel B5.7 Paren met kinderen (3 en 5 jaar), niet AOW-gerechtigd

Categorie	100% Wsm	110% Wsm	120% Wsm	130% Wsm	140% Wsm	150% Wsm	Langdurige minima 100%
<b>Inkomsten</b>							
Netto inkomen incl VT	1.738	1.912	2.086	2.259	2.433	2.607	1.738
<b>Bijdragen Rijk</b>							
Huurtoeslag	321	321	279	214	141	73	321
Zorgtoeslag	265	265	234	194	153	113	265
Combinatiekorting	0	0	0	0	0	0	0
Kinderbijslag	180	180	180	180	180	180	180
Kindgebonden budget	265	265	265	265	265	265	265
<b>Totaal bijdragen Rijk</b>	<b>1.031</b>	<b>1.031</b>	<b>958</b>	<b>853</b>	<b>739</b>	<b>631</b>	<b>1.031</b>
<b>Totaal inkomsten</b>	<b>2.769</b>	<b>2.943</b>	<b>3.043</b>	<b>3.112</b>	<b>3.172</b>	<b>3.238</b>	<b>2.769</b>
<b>Uitgaven</b>							
Huur	598	598	598	598	598	598	598
Gas, water, elektra	226	226	226	226	226	226	226
Telefoon, internet en televisie	101	101	101	101	101	101	101
Gemeentelijke heffingen (Collectieve) zorgverzekering	62	62	62	62	62	62	62
Overige verzekeringen	312	312	308	308	308	308	312
Onderwijs en peuterspeelzaal	41	41	41	41	41	41	41
Kosten BSO en kinderopvang	18	18	18	18	35	35	18
Vervoer	0	0	0	0	0	0	0
Reserveringsuitgaven	47	47	47	47	47	47	47
Huishoudelijke uitgaven	392	392	392	392	392	392	392
Werkgerelateerde uitgaven	555	555	555	555	555	555	555
<b>Totaal uitgaven</b>	<b>2.352</b>	<b>2.422</b>	<b>2.419</b>	<b>2.419</b>	<b>2.435</b>	<b>2.435</b>	<b>2.352</b>
<b>Budget exclusief regelingen gemeente</b>	<b>417</b>	<b>521</b>	<b>625</b>	<b>694</b>	<b>737</b>	<b>803</b>	<b>417</b>
<b>Regelingen gemeente</b>							
Kwijtschelding gemeentelijke heffingen	62	0	0	0	0	0	62
Korting collectieve zorgverzekering	34	34	0	0	0	0	34
Individuele inkomenstoeslag	0	0	0	0	0	0	50
Doe-Mee-Pas	68	68	0	0	0	0	68
Kindpakket	32	32	0	0	0	0	32
<b>Totaal regelingen gemeente</b>	<b>196</b>	<b>134</b>	<b>0</b>	<b>0</b>	<b>0</b>	<b>0</b>	<b>247</b>
<b>Budget inclusief regelingen gemeente</b>	<b>613</b>	<b>655</b>	<b>625</b>	<b>694</b>	<b>737</b>	<b>803</b>	<b>663</b>
Vrije bestedingen	277	277	277	277	277	277	277
<b>Restant</b>	<b>336</b>	<b>378</b>	<b>348</b>	<b>417</b>	<b>460</b>	<b>526</b>	<b>386</b>

Tabel B5.8 Paren met kinderen (14 en 16 jaar), niet AOW-gerechtigd

Categorie	100% Wsm	110% Wsm	120% Wsm	130% Wsm	140% Wsm	150% Wsm	Langdurige minima 100%
<b>Inkomsten</b>							
Netto inkomen incl VT	1.738	1.912	2.086	2.259	2.433	2.607	1.738
<b>Bijdragen Rijk</b>							
Huurtoeslag	321	321	279	214	141	73	321
Zorgtoeslag	265	265	234	194	153	113	265
Combinatiekorting	0	0	0	0	0	0	0
Kinderbijslag	257	257	257	257	257	257	257
Kindgebonden budget	327	327	327	327	327	327	327
<b>Totaal bijdragen Rijk</b>	<b>1.170</b>	<b>1.170</b>	<b>1.097</b>	<b>992</b>	<b>878</b>	<b>770</b>	<b>1.170</b>
<b>Totaal inkomsten</b>	<b>2.908</b>	<b>3.082</b>	<b>3.183</b>	<b>3.251</b>	<b>3.311</b>	<b>3.377</b>	<b>2.908</b>
<b>Uitgaven</b>							
Huur	598	598	598	598	598	598	598
Gas, water, elektra	226	226	226	226	226	226	226
Telefoon, internet en televisie	115	115	115	115	115	115	115
Gemeentelijke heffingen (Collectieve) zorgverzekering	62	62	62	62	62	62	62
Overige verzekeringen	312	312	312	312	312	312	312
Overige verzekeringen	41	41	41	41	41	41	41
Onderwijs	105	105	105	105	105	105	105
Kosten BSO	0	0	0	0	0	0	0
Vervoer	74	74	74	74	74	74	74
Reserveringsuitgaven	441	441	441	441	441	441	441
Huishoudelijke uitgaven	737	737	737	737	737	737	737
Werkgerelateerde uitgaven	0	70	70	70	70	70	0
<b>Totaal uitgaven</b>	<b>2.711</b>	<b>2.781</b>	<b>2.781</b>	<b>2.781</b>	<b>2.781</b>	<b>2.781</b>	<b>2.711</b>
<b>Budget exclusief regelingen gemeente</b>	<b>197</b>	<b>301</b>	<b>401</b>	<b>470</b>	<b>530</b>	<b>596</b>	<b>197</b>
<b>Regelingen gemeente</b>							
Kwijtschelding gemeentelijke heffingen	62	0	0	0	0	0	62
Korting collectieve zorgverzekering	34	34	0	0	0	0	34
Individuele inkomensvoet	0	0	0	0	0	0	50
Doe-Mee-Pas	68	68	0	0	0	0	68
Kindpakket	32	32	0	0	0	0	32
<b>Totaal regelingen gemeente</b>	<b>196</b>	<b>134</b>	<b>0</b>	<b>0</b>	<b>0</b>	<b>0</b>	<b>247</b>
<b>Budget inclusief regelingen gemeente</b>	<b>393</b>	<b>435</b>	<b>401</b>	<b>470</b>	<b>530</b>	<b>596</b>	<b>443</b>
Vrije bestedingen	309	309	309	309	309	309	309
<b>Restant</b>	<b>84</b>	<b>126</b>	<b>92</b>	<b>161</b>	<b>221</b>	<b>287</b>	<b>134</b>

Tabel B5.9 Paren met kinderen (18 en 26 jaar), niet AOW-gerechtigd

Categorie	100% Wsm	110% Wsm	120% Wsm	130% Wsm	140% Wsm	150% Wsm	Langdurige minima 100%
<b>Inkomsten</b>							
Netto inkomen incl VT	1.738	1.912	2.086	2.259	2.433	2.607	1.738
<b>Bijdragen Rijk</b>							
Huurtoeslag	321	321	279	214	141	73	321
Zorgtoeslag	573	573	542	502	461	421	573
Combinatiekorting	0	0	0	0	0	0	0
Kinderbijslag	0	0	0	0	0	0	0
Kindgebonden budget	0	0	0	0	0	0	0
Studiefinanciering	1.077	1.077	1.077	1.077	1.077	1.077	1.077
<b>Totaal bijdragen Rijk</b>	<b>1.971</b>	<b>1.971</b>	<b>1.898</b>	<b>1.793</b>	<b>1.679</b>	<b>1.571</b>	<b>1.971</b>
<b>Totaal inkomsten</b>	<b>3.709</b>	<b>3.882</b>	<b>3.983</b>	<b>4.052</b>	<b>4.112</b>	<b>4.178</b>	<b>3.709</b>
<b>Uitgaven</b>							
Huur	598	598	598	598	598	598	598
Gas, water, elektra	226	226	226	226	226	226	226
Telefoon, internet en televisie	115	115	115	115	115	115	115
Gemeentelijke heffingen (Collectieve) zorgverzekering	62	62	62	62	62	62	62
Overige verzekeringen	620	620	616	616	616	616	620
Onderwijs	41	41	41	41	41	41	41
Boeken	287	287	287	287	287	287	287
Kosten BSO	98	98	98	98	98	98	98
Vervoer	0	0	0	0	0	0	0
Reserveringsuitgaven	74	74	74	74	74	74	74
Huishoudelijke uitgaven	441	441	441	441	441	441	441
Werkgerelateerde uitgaven	737	737	737	737	737	737	737
<b>Totaal uitgaven</b>	<b>3.300</b>	<b>3.370</b>	<b>3.366</b>	<b>3.366</b>	<b>3.366</b>	<b>3.366</b>	<b>3.300</b>
<b>Budget exclusief regelingen gemeente</b>	<b>409</b>	<b>513</b>	<b>617</b>	<b>686</b>	<b>746</b>	<b>811</b>	<b>409</b>
<b>Regelingen gemeente</b>							
Kwijtschelding gemeentelijke heffingen	62	0	0	0	0	0	62
Korting collectieve zorgverzekering	34	34	0	0	0	0	34
Individuele inkomensvoet	0	0	0	0	0	0	50
Doe-Mee-Pas	34	34	0	0	0	0	34
Kindpakket	0	0	0	0	0	0	0
<b>Totaal regelingen gemeente</b>	<b>130</b>	<b>68</b>	<b>0</b>	<b>0</b>	<b>0</b>	<b>0</b>	<b>180</b>
<b>Budget inclusief regelingen gemeente</b>	<b>539</b>	<b>581</b>	<b>617</b>	<b>686</b>	<b>746</b>	<b>811</b>	<b>589</b>
Vrije bestedingen	309	309	309	309	309	309	309
<b>Restant</b>	<b>230</b>	<b>272</b>	<b>308</b>	<b>377</b>	<b>437</b>	<b>502</b>	<b>280</b>

Tabel B5.10 Alleenstaanden, AOW-gerechtigd

Categorie	100% Wsm	110% Wsm	120% Wsm	130% Wsm	140% Wsm	150% Wsm
<b>Inkomsten</b>						
Netto inkomen incl VT	1.358	1.493	1.629	1.765	1.901	2.036
<b>Bijdragen Rijk</b>						
Huurtoeslag	296	296	279	221	156	86
Zorgtoeslag	154	154	154	154	150	125
<b>Totaal bijdragen Rijk</b>	<b>450</b>	<b>450</b>	<b>433</b>	<b>375</b>	<b>306</b>	<b>211</b>
<b>Totaal inkomsten</b>	<b>1.808</b>	<b>1.943</b>	<b>2.062</b>	<b>2.140</b>	<b>2.207</b>	<b>2.247</b>
<b>Uitgaven</b>						
Huur	557	557	557	557	557	557
Gas, water, elektra	160	160	160	160	160	160
Telefoon, internet en televisie	73	73	73	73	73	73
Gemeentelijke heffingen	62	62	62	62	62	62
(Collectieve) zorgverzekering	156	156	154	154	154	154
Overige verzekeringen	13	13	13	13	13	13
Vervoer	15	15	15	15	15	15
Reserveringsuitgaven	207	207	207	207	207	207
Huishoudelijke uitgaven	284	284	284	284	284	284
<b>Totaal uitgaven</b>	<b>1.528</b>	<b>1.528</b>	<b>1.526</b>	<b>1.526</b>	<b>1.526</b>	<b>1.526</b>
<b>Budget exclusief regelingen gemeente</b>	<b>280</b>	<b>416</b>	<b>536</b>	<b>614</b>	<b>681</b>	<b>722</b>
<b>Regelingen gemeente</b>						
Kwijtschelding gemeentelijke heffingen	47	0	0	0	0	0
Korting collectieve zorgverzekering	17	17	0	0	0	0
Doe-Mee-Pas	17	17	0	0	0	0
Kindpakket	0	0	0	0	0	0
<b>Totaal regelingen gemeente</b>	<b>81</b>	<b>34</b>	<b>0</b>	<b>0</b>	<b>0</b>	<b>0</b>
<b>Budget inclusief regelingen gemeente</b>	<b>361</b>	<b>450</b>	<b>536</b>	<b>614</b>	<b>681</b>	<b>722</b>
Vrije bestedingen	110	110	110	110	110	110
<b>Restant</b>	<b>251</b>	<b>340</b>	<b>426</b>	<b>504</b>	<b>571</b>	<b>612</b>

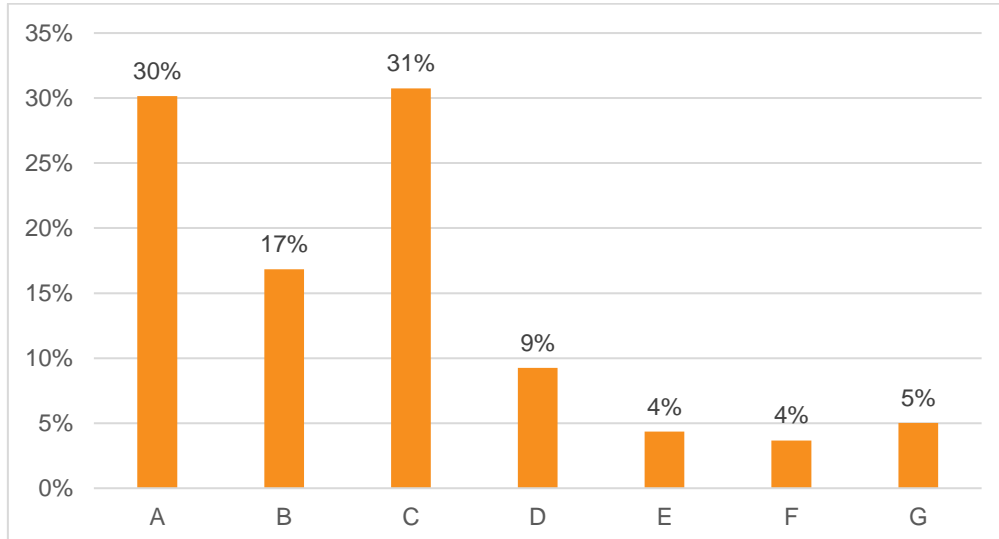
Tabel B5.11 Alleenstaanden chronisch ziek, AOW-gerechtigd

Categorie	100% Wsm	110% Wsm	120% Wsm	130% Wsm	140% Wsm	150% Wsm
<b>Inkomsten</b>						
Netto inkomen incl VT	1.358	1.493	1.629	1.765	1.901	2.036
<b>Bijdragen Rijk</b>						
Huurtoeslag	296	296	279	221	156	86
Zorgtoeslag	154	154	154	154	150	125
<b>Totaal bijdragen Rijk</b>	<b>450</b>	<b>450</b>	<b>433</b>	<b>375</b>	<b>306</b>	<b>211</b>
<b>Totaal inkomsten</b>	<b>1.808</b>	<b>1.943</b>	<b>2.062</b>	<b>2.140</b>	<b>2.207</b>	<b>2.247</b>
<b>Uitgaven</b>						
Huur	557	557	557	557	557	557
Gas, water, elektra	160	160	160	160	160	160
Telefoon, internet en televisie	73	73	73	73	73	73
Gemeentelijke heffingen	62	62	62	62	62	62
(Collectieve) zorgverzekering	195	195	195	195	193	193
Overige verzekeringen	13	13	13	13	13	13
Vervoer	24	24	24	24	24	24
Medicijnen	21	21	21	21	21	21
Reserveringsuitgaven	288	288	288	288	288	288
Huishoudelijke uitgaven	284	284	284	284	284	284
<b>Totaal uitgaven</b>	<b>1.678</b>	<b>1.678</b>	<b>1.678</b>	<b>1.678</b>	<b>1.675</b>	<b>1.675</b>
<b>Budget exclusief regelingen gemeente</b>	<b>130</b>	<b>266</b>	<b>384</b>	<b>462</b>	<b>531</b>	<b>572</b>
<b>Regelingen gemeente</b>						
Kwijtschelding gemeentelijke heffingen	47	0	0	0	0	0
Korting collectieve zorgverzekering	20	20	20	20	0	0
Individuele inkomenstoelage	0	0	0	0	0	0
Doe-Mee-Pas	17	17	0	0	0	0
Kindpakket	0	0	0	0	0	0
<b>Totaal regelingen gemeente</b>	<b>84</b>	<b>37</b>	<b>20</b>	<b>20</b>	<b>0</b>	<b>0</b>
<b>Budget inclusief regelingen gemeente</b>	<b>214</b>	<b>303</b>	<b>404</b>	<b>482</b>	<b>531</b>	<b>572</b>
Vrije bestedingen	110	110	110	110	110	110
<b>Restant</b>	<b>104</b>	<b>193</b>	<b>294</b>	<b>372</b>	<b>421</b>	<b>462</b>

## Bijlage 6. Energielabels

Van alle woningen in de gemeente Coevorden heeft op dit moment 45 procent een energielabel. In figuur 3.1.1 staan de afgegeven labels voor de gemeente Coevorden weergegeven.

*Figuur B6.1. Energielabels gemeente Coevorden totaal, n=7.928*

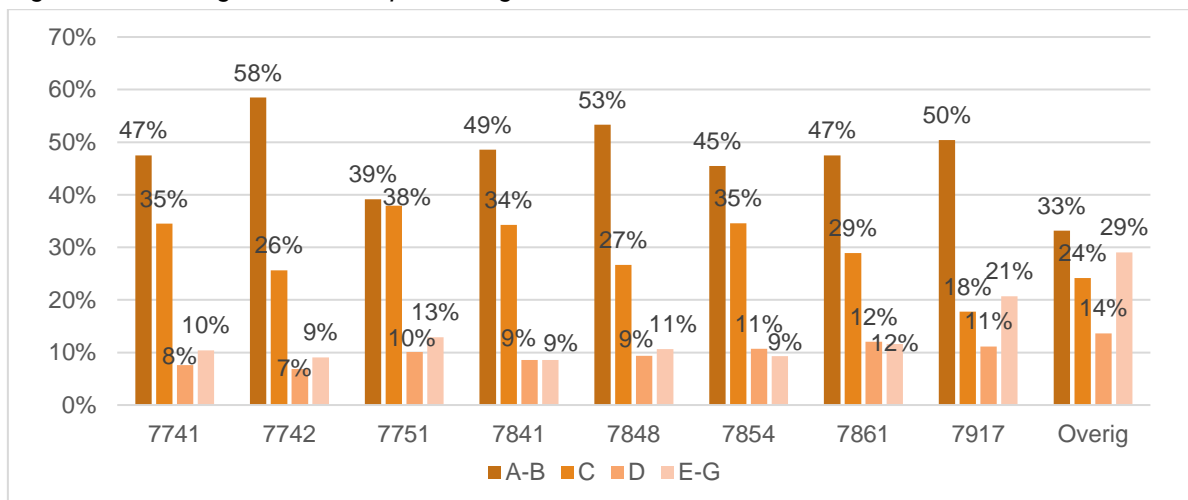


*Bron: Combinatie open databestanden BAG (Basisadministratie Gebouwen) en Energie labels, bewerking en verwerking door KWIZ.*

Naar postcodegebied zijn er niet veel verschillen: in alle postcodegebieden schommelt het aandeel huizen zonder energielabel rond de 50 procent. In veel andere gemeenten zijn er wel vaak duidelijke verschillen tussen de postcodegebieden.

Figuur B6.2. geeft per postcodegebied de labels weer. Dit betreft uitsluitend de gebouwen met een woonfunctie met een geldig energielabel. Voor de leesbaarheid zijn de labels A en B en E tot en met G samengevoegd. In bijlage 7 staat het detailoverzicht per label.

*Figuur B6.2. Energielabels naar postcodegebied*



*Bron: combinatie open databestanden BAG (Basisadministratie Gebouwen) en Energie labels, bewerking en verwerking door KWIZ.*

In postcodegebied 7742 en 7748 heeft een relatief groot deel een A/B-label. In het postcodegebied 7751 en de overige postcodes is het aandeel huizen met een label A/B relatief laag. Binnen een postcodegebied kunnen de verschillen overigens ook groot zijn.

## Bijlage 7. Detailoverzicht energielabels per postcode

Tabel B7.1 Overzicht postcodes en energielabels

Postcode	A	A+	A++	A+++	A++++	B	C	D	E	F	G	Eind totaal
7741	760	15	7	2	1	407	867	191	97	71	93	2511
7742	460	3	49	2		235	328	88	52	43	21	1281
7751	199	1	1	1		132	324	86	41	27	42	854
7753	64					14	33	11	7	7	6	142
7754	14		1			8	11	7	3	5	10	59
7755	7					7	18	7	2	6	4	51
7756	2					5	7	6	5	1	11	37
7841	181	1				107	204	51	18	18	15	595
7842	3						2				3	8
7843	13					20	34	22	8	5	16	118
7845	2					2	6	8	3	5	13	39
7846	17					12	24	16	8	7	11	95
7847	8					6	18	3	2	4	3	44
7848	167					123	145	51	18	17	23	544
7849	11					8	9	14	3	5	6	56
7851	2					5	19	8	6	2	9	51
7852	8				1	1	4	3		2	8	27
7853	8					2	4	7		2	3	26
7854	96	1		1		98	149	46	18	11	11	431
7855	4					9	16	8	6	8	13	64
7856	6					3	6	1	1	1	6	24
7861	139		5	6		67	132	55	20	15	18	457
7863	28					23	27	10	10	10	18	126
7864	8					4	7	7	3	5	11	45
7917	75	1	10			36	43	27	14	14	22	242
7929											1	1
<b>Eindtotaal</b>	<b>2282</b>	<b>22</b>	<b>73</b>	<b>12</b>	<b>2</b>	<b>1334</b>	<b>2437</b>	<b>733</b>	<b>345</b>	<b>291</b>	<b>397</b>	<b>7928</b>